

УТВЕРЖДЕН:
Приказом МБДОУ ДС
№ 32 “Березка” г. Туапсе
№98 от 25.03.2024 г.

Принят решением
Педагогического совета
Протокол №3 от 21.03.2024 г.

Отчет
о результатах самообследования
Муниципального бюджетного дошкольного
образовательного учреждения детского сада
№ 32 “Березка” г. Туапсе муниципального образования
Туапсинский район
за 2023 год

г.Туапсе - 2024 год

Структура отчета

Введение	3
I. Аналитическая часть	4
1. Общие сведения об образовательной организации	4
2. Система управления организации	5
3. Оценка образовательной деятельности: организация учебного процесса, содержание и качество подготовки обучающихся, востребованность выпускников	6
4. Оценка функционирования внутренней системы оценки качества образования.	15
5. Оценка качества кадрового обеспечения	17
6. Оценка учебно-методического, библиотечно-информационного обеспечения	21
7. Оценка материально-технической базы	22
II. Анализ показателей деятельности организации (утв. приказом Министерства образования и науки РФ от 10 декабря 2013 г. N1324)	28

Введение

На основании статьи 29 Федерального Закона от 29.12.2012 г. № 273-ФЗ «Об образовании в Российской Федерации», приказа Министерства образования и науки Российской Федерации от 14 июня 2013 года № 462 «Об утверждении порядка проведения самообследования образовательной организацией», приказа МБДОУ ДС № 32 "Березка" г.Туапсе от 24.01.2024г. №83 «О проведении самообследования деятельности МБДОУ ДС №32 "Березка" г.Туапсе за 2023 год», руководствуясь Положением о порядке проведения Самообследования образовательным учреждением и с целью обеспечения доступности и открытости информации о деятельности образовательного учреждения экспертной группой в составе:

Заведующий Рыженко Л.В.

Старший воспитатель Корелина В.Ю.

Музыкальный руководитель Рябова Е.В.

Заведующий хозяйством Коблева Р.К.

Председатель родительского комитета Орешкина А.Г.

Было проведено в период с 06 февраля 2024 года по 21 марта 2024 года самообследование образовательного учреждения по следующим направлениям:

1. Анализ и оценка образовательной деятельности;
2. Оценка системы управления организации;
3. Содержание и качество подготовки воспитанников;
4. Организация воспитательно-образовательного процесса;
5. Оценка востребованности выпускников;
6. Анализ качества кадрового, учебно-методического, библиотечно-информационного обеспечения, материально-технической базы;
7. Оценка функционирования внутренней системы оценки качества образования;
8. Анализ показателей деятельности учреждения (в соответствии с приказом МОН РФ от 10.12.2013 г. № 1324).

Цель проведения самообследования: определение эффективности и качества образовательной деятельности МБДОУ за 2023 год, обеспечение доступности и открытости информации о деятельности МБДОУ ДС № 32 «Березка» г.Туапсе.

I. Аналитическая часть

1. Общие сведения об образовательной организации

1.	Наименование образовательной организации	Муниципальное бюджетное дошкольное образовательное учреждение образовательное учреждение детский сад № 32 “Березка” г. Туапсе Муниципального образования Туапсинский район
2.	Краткое наименование образовательной организации	МБДОУ ДС № 32 “Березка” г. Туапсе
3.	Руководитель	Рыженко Людмила Васильевна
4.	Дата создания	1959 год
5.	Место нахождения	352800, Российская Федерация, Краснодарский край, Туапсинский район, г. Туапсе, ул. Фрунзе, 51 Схема проезда: Проезд до остановки «Черноморская» маршрутным такси № 7, 15, 20, 22, 25, 27, 29, 49 автобусом № 35.
6.	Сведения об учредителях	Учредителем и собственником имущества Учреждения является администрация муниципального образования Туапсинский район. Функции и полномочия учредителя осуществляет управление образования администрации муниципального образования Туапсинский район.
7.	ДОУ оказывает услуги	Образовательные услуги для детей раннего и дошкольного возраста. Осуществление ухода и присмотра за детьми, осваивающими образовательную программу МБДОУ.
8.	Режим работы	Пятидневная рабочая неделя (выходные: суббота, воскресенье); Режим работы: с 7.30 до 18.00 часов
9.	Контактные телефоны, факс:	8 (86167) 5-38-79 8 (86167) 5-38-48 (факс)
10.	Адрес электронной почты:	dou32berezka@mail.ru
11.	Адрес официального сайта	http://dou-32tuapse.ru
12.	Учредительные документы юридического лица	- Устав Муниципального бюджетного дошкольного образовательного учреждения детского сада № 32 «Березка» г.Туапсе муниципального образования Туапсинский район №2083 от 24 августа 2015 года; - Свидетельство о государственной регистрации права на оперативное управление от «27» августа 2009 года №57-0/09, подтверждающее закрепление за организацией собственности учредителя (на правах оперативного пользования или передаче в собственность образовательной организации);

		<p>- Свидетельство о государственной регистрации от «28» апреля 2001 года №1044 на пользование земельным участком, на котором размещена образовательная организация;</p> <p>- Лицензия на право ведения образовательной деятельности, установленной формы и выданной «18» декабря 2015 г., серия 23Л01, №0004321, регистрационный номер 07483, Министерство образования и науки Краснодарского края. Срок действия лицензии бессрочно.</p>
13.	Комплектование контингента воспитанников	<p>Контингент воспитанников ДООУ в составе 116 детей.</p> <p>По комплектованию сформированы группы:</p> <p>группа №1 разновозрастная раннего возраста общеразвивающей направленности;</p> <p>группа №2 разновозрастная раннего возраста общеразвивающей направленности;</p> <p>группа №3 вторая младшая общеразвивающей направленности;</p> <p>группа №4 разновозрастная дошкольного возраста общеразвивающей направленности;</p> <p>группа №5 разновозрастная дошкольного возраста общеразвивающей направленности;</p> <p>группа №6 подготовительная к школе группа общеразвивающей направленности;</p>

Муниципальное бюджетное дошкольное образовательное учреждение детский сад № 32 «Березка» (далее – МБДОУ) расположен в жилом районе города вдали от производящих предприятий и торговых мест. Наполняемость 116 мест.

2. Система управления организации

Структура управления МБДОУ



Управление МБДОУ ДС №32 «Березка» осуществляется в соответствии с Уставом МБДОУ, действующим законодательством Российской Федерации: Законом РФ «Об образовании», Конвенцией о правах ребенка, Семейным кодексом РФ, Конституцией РФ, СанПиН 2.4.3648-20, СанПин 1.2.3685-21, ФОП ДО, нормативно-правовыми документами Министерства образования и науки Российской Федерации, Федеральным государственным образовательным стандартом дошкольного образования, Постановлениями Правительства Краснодарского края.

Управление МБДОУ строится на принципах единоначалия и коллегиальности. Непосредственное руководство и управление МБДОУ осуществляет заведующий Рыженко Людмила Васильевна на основании заключенного с Учредителем договора.

Деятельность МБДОУ организуется в соответствии с годовым планом работы, планом работы на месяц, планом работы педагогического совета.

В МБДОУ сформированы коллегиальные органы управления:

- общее собрание работников,
- педагогический совет,
- Совет учреждения.

Общее собрание работников - представляет полномочия всего трудового коллектива, содействует осуществлению управленческих начал, развитию инициативы трудового коллектива.

Педагогический совет – является постоянно действующим органом управления для рассмотрения основных вопросов воспитательно – образовательного процесса.

Совет учреждения – постоянный коллегиальный орган самоуправления МБДОУ, действующий в целях развития и совершенствования образовательного и воспитательного процесса, взаимодействия родительской общественности и МБДОУ.

В учреждении создана гибкая структура управления в соответствии с нормативными документами в сфере образования Российской Федерации. Организационная структура управления направлена на развитие учреждения.

3. Оценка образовательной деятельности: организация учебного процесса, содержание и качество подготовки обучающихся, востребованность выпускников

В 2023 году весь педагогический коллектив готовился к внедрению ФОП ДО. Для проектирования и реализации ОП ДО была назначена рабочая группа, в которую входили специалисты и воспитатели МБДОУ и разработана дорожная карта.

В МБДОУ образовательная деятельность осуществляется в соответствии с Федеральным государственным образовательным стандартом дошкольного образования (утвержден приказом Минобрнауки России от 17.10.2013г. №1155, с изменением, внесенным [приказом Министерства просвещения Российской Федерации от 21 января 2019 г. № 31](#) (зарегистрирован Министерством юстиции Российской Федерации 13 февраля 2019 г., регистрационный № 53776), с учетом Федеральной образовательной программы дошкольного образования (далее – Федеральная программа) (утверждена Приказом Министерства Просвещения Российской Федерации от 25.11.2022г. № 1028 «Об утверждении федеральной образовательной программы дошкольного образования», зарегистрирован 28.12.2022 № 71847).

Ссылка:

<http://publication.pravo.gov.ru/Document/View/0001202212280044> и Образовательной программой дошкольного образования МБДОУ ДС №32 «Березка» г. Туапсе.

Образовательная программа дошкольного образования МБДОУ охватывает возраст детей от 1,5 до прекращения образовательных отношений. Программа состоит из обязательной части и части, формируемой участниками образовательных отношений, которая основывается на следующих парциальных программах, которые реализуются воспитателями групп во всех помещениях и на территории детского сада, со всеми детьми МБДОУ:

1. Программа художественного воспитания, обучения и развития детей 2-7 лет «Цветные ладошки», И.А. Лыкова;
2. Парциальная программа ознакомления дошкольников с миром природы «Юный эколог», С.И. Николаева;
3. Парциальная образовательная программа «Математические ступеньки», Е.В. Колесникова.

Деятельность МБДОУ была направлена на создание системы материально-технического, организационно-управленческого и информационно-методического обеспечения работы МБДОУ, с учетом ФОП ДО и ФГОС ДО, обеспечивающее новое качество дошкольного образования. В течение 2023 года решались следующие задачи:

1. Приобщать детей к ценностям здорового образа жизни и безопасности жизнедеятельности. Создать эффективное образовательное пространство для физического развития детей в соответствии с ФОП ДО.

Через:

- сохранение и укрепление полного физического, психического здоровья детей и поддержку их индивидуальности на всех этапах дошкольного детства;

- реализацию инновационных подходов в использовании здоровьесберегающих технологий в физическом воспитании и оздоровлении дошкольников;

2. Скорректировать развивающую предметно-пространственную среду для формирования у дошкольников патриотических чувств и уважения к прошлому, настоящему и будущему, на основе изучения традиций, культурного наследия большой и малой Родины.

3. Вовлекать родителей (законных представителей) в воспитательно-образовательную деятельность в соответствии с п.26 ФОП ДО.

В детском саду функционирует шесть возрастных групп. Основной формой работы в возрастных группах является организованная образовательная деятельность (далее – ООД): традиционные методы обучения (словесные, наглядные, практические) дополнены методами, в основу которых положен характер познавательной деятельности детей, согласно п. 23.6.1. ФОП ДО.

В зависимости от решаемых образовательных задач, желаний детей, их образовательных потребностей, педагог выбирает один или несколько вариантов совместной деятельности:

1) совместная деятельность педагога с ребёнком, где, взаимодействуя с ребёнком, он выполняет функции педагога: обучает ребёнка чему-то новому;

2) совместная деятельность ребёнка с педагогом, при которой ребёнок и педагог - равноправные партнеры;

3) совместная деятельность группы детей под руководством педагога, который на правах участника деятельности на всех этапах её выполнения (от планирования до завершения) направляет совместную деятельность группы детей;

4) совместная деятельность детей со сверстниками без участия педагога, но по его заданию. Педагог в этой ситуации не является участником деятельности, но выступает в роли её организатора, ставящего задачу группе детей, тем самым, актуализируя лидерские ресурсы самих детей;

5) самостоятельная, спонтанно возникающая, совместная деятельность детей без всякого участия педагога. Это могут быть самостоятельные игры детей (сюжетно-ролевые, режиссерские, театрализованные, игры с правилами, музыкальные и другое), самостоятельная изобразительная

деятельность по выбору детей, самостоятельная познавательно-исследовательская деятельность (опыты, эксперименты и другое).

Все перечисленные варианты совместной деятельности педагога с детьми могут быть реализованы в группе одновременно.

Учебный год условно делится на два периода:

Первый период – с 1 сентября по 31 мая.

Второй период (летний оздоровительный период) – с 1 июня по 31 августа.

Адаптация в группах раннего возраста – от 1 недели до месяца, в младших, средних, старших группах - 10 дней.

Нормы и требования к нагрузке детей, а также планирование учебной нагрузки в течение недели определены Санитарно-эпидемиологическими требованиями к устройству, содержанию и организации режима работы в дошкольных организациях СанПиН 2.4.3648-20, СанПин 1.2.3685-21. Для детей раннего возраста от 1,6 до 3 лет длительность организованной образовательной деятельности не превышает 10 мин. Продолжительность организованной образовательной деятельности для детей от 3 до 4-х лет - не более 15 минут, для детей от 4-х до 5-ти лет - не более 20 минут, для детей от 5 до 6-ти лет - не более 25 минут, а для детей от 6-ти до 7-ми лет - не более 30 минут. Максимально допустимый объем образовательной нагрузки в первой половине дня в младшей и средней группах не превышает 30 и 40 минут соответственно, а в старшей и подготовительной - 45 минут и 1 час соответственно. В середине времени, отведенного на ООД, проводят физкультурные минутки. Перерывы между ООД - не менее 10 минут.

Образовательная деятельность с детьми старшего дошкольного возраста может осуществляться во второй половине дня после дневного сна. Ее продолжительность составляет не более 25 - 30 минут в день. В середине ООД статического характера проводятся физкультурные минутки.

Согласно п. 24.18 ФОП ДО в МБДОУ во вторую половину дня организованы следующие культурные практики:

- театральные и литературные досуги
- творческая мастерская
- деятельность детско-взрослых сообществ
- чтение художественной литературы дополняет развивающие возможности всех культурных практик.

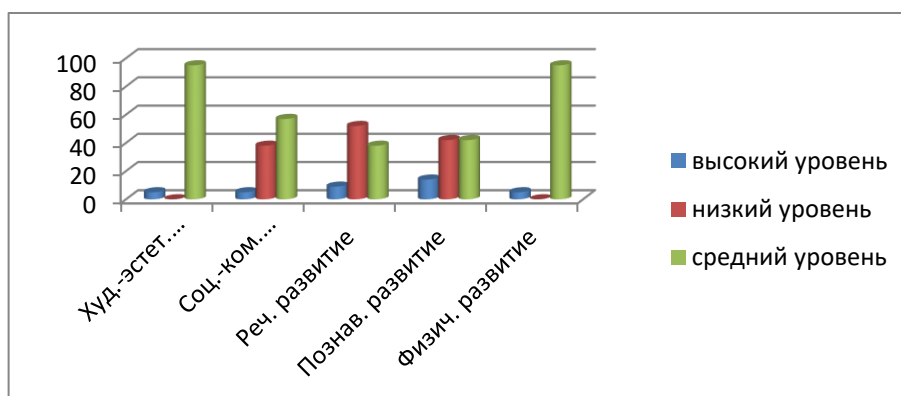
Во всех возрастных группах воспитательно-образовательный процесс организуется в соответствии с перспективно-календарным планированием, в соответствии с уставными задачами МБДОУ, работа строится с учетом индивидуальных особенностей и возможностей каждого ребенка.

В соответствии с п. 16 ФОП ДО, педагогическая диагностика достижений планируемых результатов направлена на изучение деятельностных умений ребёнка, его интересов, предпочтений, склонностей, личностных особенностей, способов взаимодействия со взрослыми и сверстниками. Педагогами МБДОУ используется система педагогической диагностики разработанная на основе пособий: Ю. Афонькина «Педагогический мониторинг в новом контексте образовательной деятельности»

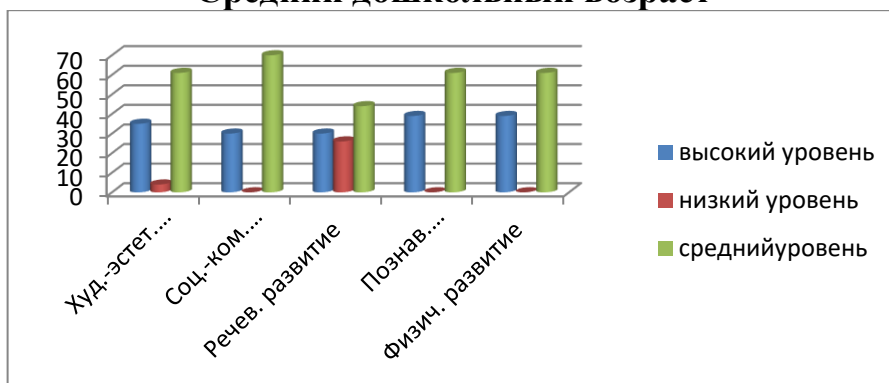
Хорошие результаты достигнуты благодаря использованию в работе методов, способствующих развитию самостоятельности, инициативности, познавательных интересов детей, созданию проблемно-поисковых ситуаций и обогащению предметно-развивающей среды.

Сводная диаграмма освоения содержания ООП по образовательным областям в % соотношении ¹

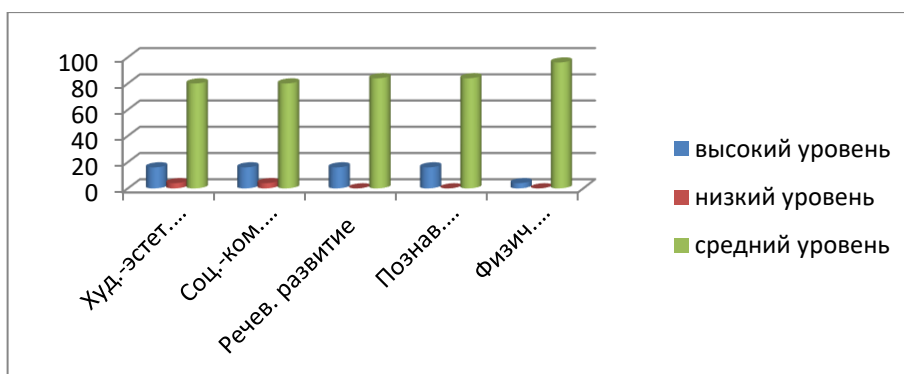
Младший дошкольный возраст



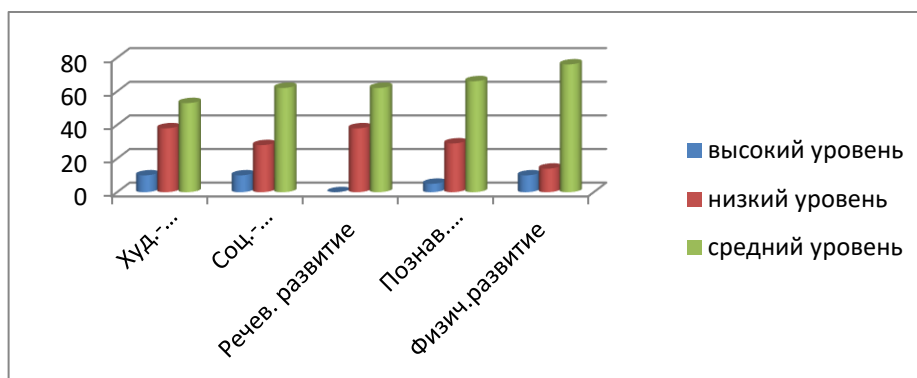
Средний дошкольный возраст



Старший (старшая группа) дошкольный возраст



Старший (подготовительная к школе группа) дошкольный возраст



1* - Ю. Афонькина «Педагогический мониторинг в новом контексте образовательной деятельности»

В соответствии с образовательными потребностями воспитанников, их возрастными и индивидуальными особенностями, состоянием соматического и нервно – психического здоровья воспитанников в МБДОУ создан и функционирует психолого – педагогический консилиум (далее ППк).

В течение учебного года проводилась работа состава ППк по выявлению детей с проблемами в обучении и воспитании, и решался вопрос о направлении воспитанников на ПМПк.

Основная задача ППк является:

- выявление и ранняя диагностика проблем ребенка;
- профилактика физических, интеллектуальных перегрузов и срывов;
- подготовка и ведение документации, отражающей интеллектуальное развитие воспитанника, динамику его состояния.

Деятельность ППк регламентируется Положением о психолого-педагогическом консилиуме МБДОУ.

Деятельность ППк осуществляется по разработанному годовому плану, утвержденному заведующим МБДОУ, включающему три этапа:

- подготовительный (сентябрь);
- промежуточный (ноябрь, февраль);
- итоговый (май).

В течение учебного года проводятся плановые и внеплановые заседания ППк (в соответствии с планом). Поводом для проведения внепланового ППк является выявление или возникновение новых обстоятельств.

Особое значение в организации деятельности ППк в МБДОУ имеет документальное оформление результатов обследования развития воспитанников. Грамотно сформированный пакет документов позволяет координировать деятельность всех специалистов консилиума, отслеживать результаты коррекционной работы с детьми, обеспечивая комплексное сопровождение воспитанников МБДОУ, имеющих нарушения в развитии.

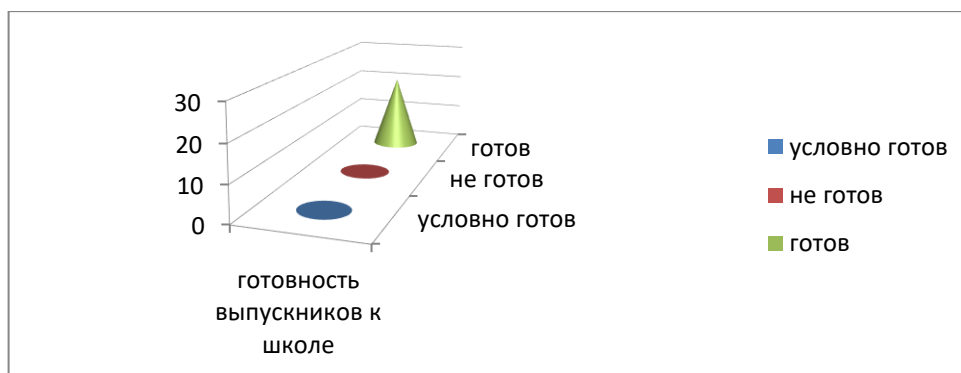
Оценка востребованности выпускников

В отчетном году в школу выпущено 22 воспитанника, по результатам педагогической диагностики все выпускники к обучению в школе готовы.

Критерии сформированности психологических и физических возможностей детей отражены в модели выпускника МБДОУ:

Диагностика школьной готовности проводилась в начале первого периода (октябрь) для определения коррекционной работы с детьми, имеющими проблемы в развитии, и в конце первого периода (май) с целью определения уровня готовности к обучению в школе и оценки эффективности коррекционной работы с детьми специалистов и воспитателей.

Уровень психологической готовности выпускников к школе в 2023 году



Воспитательная работа

Чтобы выбрать стратегию воспитательной работы, в 2023 году проводился анализ состава семей воспитанников.

Анализ состава семей воспитанников			
1	Общее количество детей в МБДОУ	116	100%
2	Полная семья	100	86,21 %
3	Неполная семья	16	13,79%
4	Количество семей с опекаемыми детьми	0	0%
5	Количество многодетных семей	24	20,69 %
6	Семьи, имеющие детей с ОВЗ	0	0 %

7	Неблагополучные семьи (пьянство, безответственное отношение к выполнению своих обязанностей и др.)	0	0 %
Характеристика семей по образовательному цензу			
	Высшее образование	123	54,19 %
	Средне – специальное образование	87	38,33 %
	Среднее образование	17	7,49%

Медицинское обслуживание

Медицинское обслуживание воспитанников МБДОУ обеспечивается медицинскими работниками, на основании ежегодного заключенного договора с ГБУЗ «ГЦРБ» №1 МЗ КК на оказание услуг по медицинскому обслуживанию несовершеннолетних в период обучения и воспитания в образовательном учреждении.

С целью профилактики простудных заболеваний течение года в МБДОУ проводятся следующие мероприятия:

1. Соблюдение температурного режима.
2. Соблюдение режима дня.
3. Кварцевание помещений по графику.
4. Выполнение режима проветривания помещения.
5. Ежедневные прогулки.
6. Утренняя гимнастика.
7. Соблюдение сезонности одежды во время прогулок воспитанников
8. Обливание рук по локоть водой комнатной температуры
9. Хождение по дорожкам здоровья
10. Динамические паузы между ООД, физкультминутки вовремя ООД
11. Проведение профилактических бесед с родителями.

Мероприятия по профилактике заболеваний проводились в соответствии с санитарно-эпидемиологическими правилами Об утверждении санитарных правил и норм СанПиН 1.2.3685-21 "Гигиенические нормативы и требования к обеспечению безопасности и (или) безвредности для человека факторов среды обитания" в МБДОУ ДС №32 «Березка» г. Туапсе.

Для функционирования МБДОУ обеспечено наличие запаса дезинфицирующих средств для уборки помещений и обработки рук.

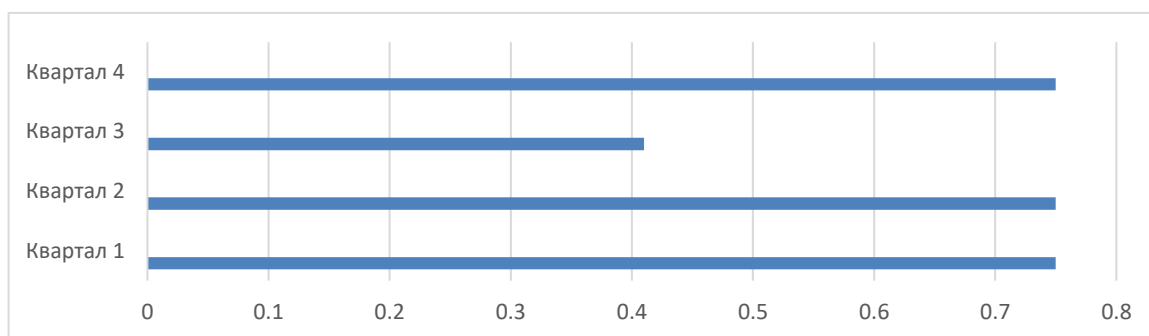
В МБДОУ организованы:

- своевременная изоляция персонала и воспитанников с признаками ОРВИ,
- утренний и вечерний фильтр с проведением термометрии с записью в журнале;
- обеспечен контроль за проведением санитарной уборки помещений с применением дезинфицирующих средств вирулицидного действия.

В целях своевременного выявления отклонений в здоровье воспитанников в детском саду проводится мониторинг состояния здоровья детей.

Показатель количества дней по болезни на 1 ребенка за 2023 год составил: - -
- 2,7, ниже среднего показателя по Туапсинскому району.

Средняя посещаемость воспитанниками МБДОУ за 2023 год составила:
- 91%, выше среднего показателя по Туапсинскому району.



В МБДОУ осуществляется профилактическая работа по предупреждению детского травматизма. За указанный период случаев детского травматизма в детском саду не было.

В МБДОУ обеспечивается эффективное сотрудничество с родителями (законными представителями) через осуществление постоянного взаимодействия и активного вовлечения родителей в жизнь детского сада.

Взаимодействие с семьей осуществляется индивидуально, дистанционно на образовательной платформе «Сферум» и сообщений в родительских чатах WhatsApp. В 2023 году активно ведутся госпаблики: сообщество МБДОУ в социальной сети «В Контакте», «Одноклассники», прошедшие государственную регистрацию. Ведется Телеграмм-канал МБДОУ. Родители (законные представители) воспитанников проявили отзывчивость и активность в подготовке детей для участия в конкурсах, творческих выставках, флешмобах, акциях, онлайн-марафонах, онлайн-конкурсах, что позволило повысить родительскую активность в жизнедеятельности детского сада и выйти на высокие результаты по итогам проводимых мероприятий. В целях информирования родителей о событиях детского сада, вовлечения родителей в воспитательно-образовательный процесс, в МБДОУ оформлены информационные стенды, систематически функционирует официальный сайт детского сада <http://www.dou-32tuapse.ru>.

4. Оценка функционирования внутренней системы оценки качества образования.

На основании Федерального Закона от 29.12.2012 г. № 273-ФЗ «Об образовании в Российской Федерации» в МБДОУ разработано Положение о внутренней системе оценки качества образования. В МБДОУ используются эффективные формы контроля:

- различные виды мониторинга: управленческий, педагогический, психолого-педагогический,
- скрининг-контроль состояния здоровья детей,
- социологические исследования семей.

С 21 июня по 28 июня 2023 г. составом рабочей группы проводилась процедура внутренней системы оценки качества образования с использованием годовой циклограммы и инструментария.

Контроль в МБДОУ проходит через все структурные подразделения и направлен на следующие объекты: охрана и укрепление здоровья воспитанников, воспитательно-образовательный процесс, кадры, аттестация педагогов, повышение квалификации, взаимодействие с социумом, административно-хозяйственная и финансовая деятельность, питание детей, техника безопасности и охрана труда работников и жизни воспитанников.

В учреждении хорошо налажено взаимодействие с такими социальными партнерами как театр юного зрителя г.Туапсе «ТЮЗ», детская библиотека №2 (ф. №4) МКУК ТГП «ЦБС», ДХШ им. А.А. Киселева г. Туапсе, МБОУ ДО ЭБЦ г. Туапсе, отдел ГИБДД Отдела МВД России по Туапсинскому району, местной религиозной организацией «Православный приход храма Архистратига Михаила» г.Туапсе. Представители этих ведомств являются почетными гостями и участниками педагогического процесса.

№	Социальный партнер	Совместные мероприятия	Участники
1	ОГИБДД ОМВД России по Туапсинскому району	1. «День светофора» 2. «Неделя безопасности дорожного движения ООН» 3. Профилактическая акция «Внимание – дети»	Воспитанники подготовительной к школе группы (воспитатель Тепулян Т.А.) Воспитанники средней, старшей группы Приглашенный инспектор Тимченко Г.В.
2	МБОУ ДО ЭБЦ г. Туапсе	1. Участие воспитанников в конкурсах: - «Семейные экологические проекты»; - «Экологические рисунки»;	Воспитанники младшей, старшей, подготовительной к школе групп Воспитатели: Бабенко А.В., Абрашко Е.Б.

		2. Выращивание овощей в огороде для питомцев ЭБЦ.	Грязнова Н.В., Тепулян Т.А.
3	Местная религиозная организация Православный приход храма Архистратига Михаила г.Туапсе	1. Развлечение «Яблочный спас»; 2. Экскурсия в храм «Пасхальные колокола» (О чем поют колокола) Акция «Пасхальный сувенир» 3. «Рождественские посиделки» Творческая мастерская	Воспитанники подготовительной к школе группы, воспитатель Колосова Е.Б., Тепулян Т.А. с приглашением отца Дмитрия священника храма святителя Николая и святителя Алексия митрополита Московского Музыкальный руководитель Рябова Е.В.
4	МКУК ТГП «ЦБС»	1. Конкурсы: «Читаем детям о войне». 2. XIII Международная акция «Читаем детям о войне» 3. XII Всероссийская акция «Библионочь» 4. Всероссийской культурно-образовательной акции «Ночь искусств» 5. Акция «Дарите книги с любовью» 6. «Пушкиниана» - читаем А.С. Пушкина вместе	Воспитанники подготовительной к школе групп Воспитатели: Бабенко А.В., Тепулян Т.А., Абрашко Е.Б.

Продолжает функционировать сайт МБДОУ <http://www.dou-32tuapse.ru>, где каждые 10 дней происходит обновление информации, которая отражает наиболее яркие эпизоды из жизни детского сада.

В МБДОУ ДС № 32 «Березка» г. Туапсе в течении года проводились следующие виды контроля:

1. Организация питания
2. Анализ документации во всех возрастных группах
3. Проверка планов воспитательно-образовательной работы
4. Игровая среда по двигательной активности
5. Проведение мероприятий согласно плана на летний оздоровительный период
6. Мониторинг освоения образовательных областей по всем возрастным группам на начало и конец учебного года
7. Организация работы воспитателя в период адаптации
8. Готовность воспитанников подготовительной группы к школе
9. Организация ППРС в группах
10. Контроль организации, проведения утренней гимнастики и гимнастики пробуждения
11. Уровень проведения родительских собраний во всех возрастных группах.

12. Контроль организации и проведения прогулки
13. Готовность группы к новому учебному году
14. Контроль подготовки педагога к ООД

В течение года воспитанники ДООУ успешно участвовали в конкурсах и мероприятиях различного уровня.

Название мероприятия	Форма проведения мероприятий	Результат
«Зеленая планета глазами детей»	Муниципальный конкурс экологических рисунков	- Призер: Тараненко Александра (руководитель воспитатель Колосова Н.А.). - Призер: Шхалакова Малика (руководитель воспитатель Грязнова Н.В.).
«Изменение климата глазами детей»	Муниципальный конкурс экологических рисунков	- Призер: Авдоев Артур (руководитель воспитатель Бабенко А.В.) - Призер: Авдоев Нана (руководитель воспитатель Тепулян т.А.) - Победитель: зибров Дмитрий (руководитель воспитатель Абрашко Е.Б.)
«Читающая мама – читающая страна»	Муниципальный конкурс	Лауреат Шевченко Зурета Александровна (родитель воспитанницы Шевченко Анны)
«Земля – наш общий дом»	Муниципальный конкурс семейных проектов	- Призер: Кадетова Тамара (руководитель воспитатель Тепулян Т.А.). - Призер: Черпакова Валерия (руководитель воспитатель Тепулян Т.А.).

5. Оценка качества кадрового обеспечения

В штатное расписание Учреждения включены руководители (заведующий, старший воспитатель), специалисты (музыкальный руководитель), воспитатели, младшие воспитатели, уборщицы, работники пищеблока, прачечной, сторож, дворник.

Для реализации задач основной общеобразовательной программы дошкольного образования в Учреждении сформирован педагогический коллектив с должным уровнем квалификации и творческого потенциала.

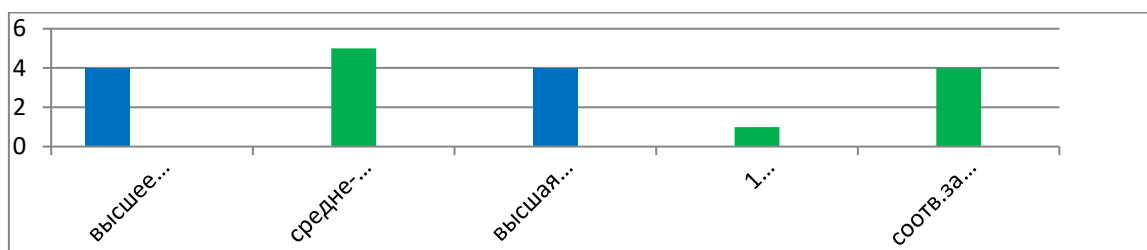
Работа с кадрами была направлена на повышение профессионализма, творческого потенциала педагогической культуры педагогов, оказание методической помощи педагогам. Составлен план прохождения аттестации, повышения квалификации педагогов.

Личностное и творческое развитие педагогов достигается посредством использования таких форм взаимодействия, которые способствуют раскрытию их внутренних возможностей: тренинги, семинары с использованием активных методов обучения, мастер-классы, реализация проектов др. Все это в комплексе дает хороший результат в организации педагогической деятельности и улучшении качества образования и воспитания дошкольников.

Участие педагогов МБДОУ в мероприятиях различного уровня является систематическим и носит положительный стабильный характер.

Педагоги приняли участие в реализации федерального проекта «Укрепление общественного здоровья» национального проекта «Демография» по реализации обучающей просветительной программы «Основы здорового питания».

Образовательный ценз педагогических работников



Выполнение Перспективного плана аттестации педагогических работников МБДОУ ДС № 32 «Березка» г. Туапсе на 2019-2023 годы

№	ФИО аттестуемого	Должность	Аттестован		Показатель 2023 г.
			Приказ	Категория	
1	Рябова Елена Владимировна	Музыкальный руководитель	Приказ МОН №3035 от 30.11.2022	Высшая	100%
2	Бабенко Анжелика Викторовна	Воспитатель	Приказ МОН №1031 от 28.04.2022	Высшая	100%
3	Бальян Ирина Васильевна	Воспитатель	Приказ МОН № 3035 от 30.11.2022	Высшая	100%
4	Грязнова Наталья Викторовна	Воспитатель	Приказ МОН №133 от 27.01.2022	Высшая	100%
5	Тепулян Татьяна Аракеловна	Воспитатель	Приказ МОН №2673 от 02.11.2022	Высшая	100%
6	Колосова Наталья Александровна	Воспитатель	Приказ МОН №240 от 02.02.2024	Первая	100%

7	Чикалова Ольга Витальевна	Воспитатель	Приказ МБДОУ №139 от 08.08.2022	Соответствие	0%
8	Колосова Елена Борисовна	Воспитатель	Приказ МОН №240 от 02.02.2024	Первая	100%
9	Абрашко Елена Борисовна	Воспитатель	Приказ МОН №4435 от 01.11.2019	Высшая	100%
10	Корелина Виктория Юрьевна	Старший воспитатель	Приказ МОН №3559 от 29.12.2020	Высшая	100%

Выполнение Перспективного плана прохождения курсов повышения квалификации педагогическими работниками МБДОУ ДС № 32 «Березка» г.Туапсе на 2019-2023 годы

№	ФИО	должность	наименование	Показатель 2023 г.
1	Колосова Наталья Александровна	воспитатель	ГБПОУ КК «ТСПК» «Инновационная педагогическая деятельность педагога в условиях реализации ФГОС ДО»	100%
2	Колосова Елена Борисовна	воспитатель	ГБПОУ КК «ТСПК» «Инновационная педагогическая деятельность педагога в условиях реализации ФГОС ДО»	100%
3	Тепулян Татьяна Аракеловна	воспитатель	ГБПОУ КК «ТСПК» «Инновационная педагогическая деятельность педагога в условиях реализации ФГОС ДО»	100%
4	Бальян Ирина Васильевна	воспитатель	ГБПОУ КК «ТСПК» «Инновационная педагогическая деятельность педагога в условиях реализации ФГОС ДО»	100%
5	Бабенко Анжелика Викторовна	воспитатель	ГБПОУ КК «ТСПК» «Инновационная педагогическая деятельность педагога в условиях реализации ФГОС ДО»	100%
6	Абрашко Елена Борисовна	воспитатель	ГБПОУ КК «ТСПК» «Инновационная педагогическая деятельность педагога в условиях реализации ФГОС ДО»	100%
7	Грязнова Наталья Викторовна	воспитатель	ГБПОУ КК «ТСПК» «Инновационная педагогическая деятельность педагога в условиях реализации ФГОС ДО»	100%

8	Чикалова Ольга Витальевна	воспитатель	ГБПОУ КК «ТСПК» «Инновационная педагогическая деятельность педагога в условиях реализации ФГОС ДО»	100%
9	Рябова Елена Владимировна	музыкальный руководитель	ГБПОУ КК «ТСПК» «Инновационная педагогическая деятельность педагога в условиях реализации ФГОС ДО»	100%

В МБДОУ созданы условия, способствующие росту педагогического мастерства воспитателей и специалистов учреждения, активизирующие интерес сотрудников к участию в профессиональных конкурсах, семинарах, методических объединениях, профессиональной переподготовке.

№	Мероприятие	Участники
1	Участие в пилотном проекте по реализации обучающей просветительской программы «Основы здорового питания для дошкольников» в рамках реализации федерального проекта «Укрепление общественного здоровья» (сертификаты ФБУН «Новосибирский НИИ гигиены» Роспотребнадзора)	воспитатель: Абрашко Е.Б., персонал: Борзенко Т.Н., Зиновьева С.Д., Коблева Р.К., Нагучева Ф.Н.
2	Публикации в педагогических периодических изданиях: - Опыт работы на тему: «Особенности социального партнерства детского сада и семьи», Всероссийский научно-методический журнал «Мудрец» №1(40) январь 2023; - Опыт работы на тему: «Школа будущего читателя», Всероссийский научно-методический журнал «Мудрец» №05(44) май 2023; - Опыт работы на тему: «Методические рекомендации организации воспитания основ гражданственности у детей старшего дошкольного возраста», Всероссийский научно-методический журнал «Мудрец» №05(44) май 2023	Старший воспитатель: Корелина В.Ю. Старший воспитатель: Корелина В.Ю. Воспитатель: Абрашко Е.Б.
3	1. Обобщение опыта работы по проблеме «Взаимодействие детского сада, семьи и библиотеки в развитии ребенка» на краевом уровне (справка от 20.04.2023 №1386-СНК-ДПО/С); 2. Обобщение опыта работы по проблеме «Формирование знаний о выращивании огородных культур путем вовлечения детей в практическую поисково-исследовательскую деятельность» на краевом уровне (справка от 20.04.2023 №1394-СНК-ДПО/С); 3. Обобщение опыта работы по проблеме «Использование системы муниципального социокультурного партнерства при реализации регионального компонента МБДОУ ДС №32	Воспитатель: Бабенко А.В. Воспитатель: Грязнова Н.В. Старший воспитатель: Корелина В.Ю.

	<p>«Березка» г.Туапсе» на краевом уровне (сертификат Краснодар,2023);</p> <p>4. Обобщение опыта работы по проблеме «Приобщение дошкольников к истокам национальной культуры через кубанские народные игры» на РМО МКУ «КРО Туапсинского района» (протокол №3 от 21.02.2023);</p> <p>5. Обобщение опыта работы по проблеме «Приобщение дошкольников к истокам национальной культуры через кубанские народные игры» на РМО МКУ «КРО Туапсинского района» (протокол №4 от 28.04.2023);</p>	<p>Воспитатель: Абрашко Е.Б.</p> <p>Музыкальный руководитель: Рябова Е.В., Абрашко Е.Б.</p>
4.	Участие в муниципальном этапе краевого конкурса «Воспитатель года» 2023	Воспитатель Абрашко Е.Б.
5.	Диплом 1 место по итогам всероссийского профессионального педагогического конкурса «Лучшая методическая разработка педагога» в рамках федерального проекта Современная школа	Воспитатель Тепулян Т.А.
6.	<p>Публикации опыта работы МБДОУ на сайте УО, статьи:</p> <ul style="list-style-type: none"> - «День книгодарения»; - «Внимание-дети»; - «Орленок»; - «Космос»; - «Огород»; - «Проект «Славься русская картошка»; - «Август. Дайджест» 	Заведующий Рыженко Л.В.
7	Участие в образовательном событии с использованием инструментов командообразования и модерации в рамках конкурса-игры «школа Рыбаков Фонда им.Л.Выготского	Старший воспитатель Корелина В.Ю., воспитатели: Бабенко А.В., Тепулян Т.А.
8	<p>Грамота за активное участие в краевом экологическом проекте по сбору макулатуры «Чистый край» 2023 г.</p> <p>Благодарственное письмо за совместное сотрудничество с отделом культуры</p>	Коллектив МБДОУ
9	Участие в акции «Рисуем Победу»	Воспитатели: Тепулян Т.А., Грязнова Н.В., бабенко А.В., Абрашко Е.Б., Колосова Е.Б.
10	<p>1. Сертификат:</p> <ul style="list-style-type: none"> - Обучающий курс в АНО ДПО «Национальный институт качества образования» по программе «Подготовка экспертов МКДО» статус «Начинающий эксперт» 2023 <p>2. Сертификат:</p> <ul style="list-style-type: none"> - Курс «Академия госпабликов» 2023 	Старший воспитатель Корелина В.Ю.

6. Оценка учебно-методического, библиотечно-информационного обеспечения

В детском саду библиотека является составной частью методической службы. Библиотечный фонд располагается в методическом кабинете, группах детского сада. Библиотечный фонд представлен методической литературой по всем образовательным областям общеобразовательной программы, детской художественной литературой, периодическими изданиями, а также другими информационными ресурсами на различных электронных носителях. В каждой возрастной группе имеется банк необходимых учебно-методических пособий, рекомендованных для планирования воспитательно-образовательной работы в соответствии с обязательной частью ОП.

Оборудование и оснащение методического кабинета достаточно для реализации образовательных программ. В методическом кабинете созданы условия для возможности организации совместной деятельности педагогов. Информационное обеспечение МБДОУ включает: электронная почта, локальная сеть, выход в интернет, действующий сайт организации, иные дистанционные способы взаимодействия (социальные сети).

Педагогические работники МБДОУ имеют доступ к библиотечно-информационному обеспечению педагогического процесса. Педагогами широко используются возможности выбора образовательных ресурсов, образовательных технологий для повышения качества педагогического труда, роста профессионального мастерства и компетентности.

Информирование родителей о ходе образовательно-воспитательного процесса осуществляется через следующие формы работы: индивидуальные консультации, родительские собрания в формате видеоконференций, оформление информационных стендов, организацию выставок детского творчества, конкурсы, создание памяток, размещение информации по вопросам развития и воспитания детей на официальном сайте МБДОУ в сети Интернет.

7. Оценка материально-технической базы

№	Учебно-материальная база (оснащенность и благоустройство)	
1	Наличие систем обеспечивающих необходимый санитарный режим в соответствии с СанПиН	Имеется централизованная система холодного и горячего водоснабжения, канализации и отопления. Электропроводка здания соответствует современным требованиям безопасности.
2	Обеспечение безопасности в МБДОУ;	Для обеспечения антитеррористической защищенности ДОУ привлечены силы: Управление вневедомственной охраны войск национальной гвардии РФ по Краснодарскому краю

	противопожарной безопасности	<p>«Охрана» (Контракт №128 от 29.12.2023 г.); ООО ОП «Вымпел», лицензия на осуществление частной охранной деятельности рег.№00072-178ЛО56-00106-23/00013923 от 13.05.2003 г., выдана Главным управлением Росгвардии по Краснодарскому краю, действительна до 08.12.2027 г., оказание охранных услуг образовательной организации осуществляется в соответствии с контрактом.</p> <p>Средства, привлекаемые для обеспечения антитеррористической защищенности объекта: тревожная сигнализация, видеонаблюдение, домофон. Система противопожарной защиты и первичных средств пожаротушения включает: наличие автоматической пожарной сигнализации: имеются АПС; СОУЭ тип 3; ПАК «Стрелец-Мониторинг» с выводом на пульт ФГКУ №6 отряд ФПС по Краснодарскому краю; система оповещения 3 типа; наличие первичных средств пожаротушения огнетушители ОП-4(3), ОУ-3; имеются оборудованные аварийные выходы, подъездные пути к зданию; имеются поэтажные планы эвакуации.</p>
3	Наличие помещений для организации жизнедеятельности детей дошкольного возраста и вспомогательных помещений в МБДОУ	<p>В МБДОУ имеется два здания:</p> <ul style="list-style-type: none"> - основное двух этажное здание (введено в эксплуатацию 1959 г., капитальный ремонт кровли – 2015 г.); - мобильное одноэтажное здание (введено в эксплуатацию 2015г.); <ol style="list-style-type: none"> 1. В основном здании 4 групповых ячейки, в состав которых входят: приемная, игровая, буфетная, санитарно-гигиеническая комната; 2. В мобильном здании одна групповая ячейка, состоящая из: игровой, спальноей, буфетной, приемной, санитарно-гигиенической комнаты и теневого навеса. 3. Музыкальный и физкультурный залы отсутствуют. 4. Для организации питания воспитанников в МБДОУ имеется пищеблок (капитальный ремонт проведен в 2015 г.).
4	Оборудование и оснащение территории МБДОУ	<p>Имеется 2 прогулочных веранды с оборудованием и оснащением (капитальный ремонт кровли проведен – 2015 г.).</p> <p>Прогулочные участки оборудованы уличным игровым оборудованием: беседка, песочница, стол с навесом, скамейки, счеты.</p> <p>Имеется площадка по обучению детей правилам дорожного движения.</p> <p>На спортивной площадке разметка беговых дорожек.</p> <p>На территории имеется зеленая зона и отведено место для огородов.</p> <p>Территория МБДОУ ограждена капитальным кирпичным забором по периметру. Центральная часть забора металлическая на бетонном фундаменте.</p> <p>На центральных клумбах перед входом в основное здание растут высокие березы.</p>

5	Социум	В микрорайоне имеются: ТЮЗ, детская библиотека им.Островского и СОШ №2., ДОУ №35 и ДОУ №29.
---	--------	---

С целью создания комфортных и безопасных условий пребывания воспитанников в ДОУ в рамках оснащения МБДОУ приобретено оборудование в соответствии с ФГОС ДО (за счет средств Госстандарта), обновлено игровое оборудование в групповых ячейках.

Предметно-пространственная среда ДОУ обновлялась в соответствии с Планом обновления предметно-пространственной развивающей среды и улучшения материально-технической базы МБДОУ ДС № 32 «Березка» г. Туапсе на 2020 - 2023 г. г. для реализации основной образовательной программы дошкольного образования в соответствии с требованиями федерального государственного образовательного стандарта дошкольного образования с учетом примерного перечня базового оборудования в дошкольной образовательной организации для организации образовательной деятельности в соответствии ФГОС ДО, рекомендованного в Приложении к письму министерства образования, науки и молодежной политики Краснодарского края от 07.09.2020 №47-01-13-18899/200 «О примерном перечне базового оборудования» (в новой редакции), утвержденным приказом ДОУ от 30.09.2020 г. №142. Оснащенность предметно-пространственной развивающей среды по ФГОС ДО составляет в 2023 г. – 99%.

По укреплению материально технической базы осваиваются не только бюджетные средства но и привлекаются внебюджетные источники финансирования:

Мероприятия	Сумма средств в руб.
Приобретены: - игровое оборудование и специализированная мебель (за счет средств Госстандарта)	173180,00
Выполнены противопожарные мероприятия: - Установка системы экстренного оповещения (программа, местный бюджет)	160093,00
Оснащение и текущий ремонт: Замена светильников в основном и мобильном здании; (местный бюджет)	87481,76
Приобретение мягкого инвентаря (постельное белье, полотенца, спецодежда) (внебюджет)	87764,73
ИТОГО:	508519,49

В связи с введением в действие в 2020 году новых рекомендаций по оборудованию инженерно-техническими средствами охраны социально-значимых объектов (территорий), находящихся в сфере деятельности Министерства просвещения Российской Федерации в МБДОУ проведен

анализ условий антитеррористической защищенности объекта. Были выявлены проблемные стороны: несоответствие высоты ограждения, ворот. Произведены сметные расчеты (1259 445,60 руб.), запланированы ремонтные работы на 2024 год.

Во всех группах произведен косметический ремонт. В складских помещениях заменены оконные блоки и проведен косметический ремонт. На участках детского сада созданы безопасные условия: имеются ограждения, гладкое асфальтовое покрытие территории, в 2023 году проведен косметический ремонт прогулочных веранд.

В соответствии с требованиями действующего законодательства по охране труда с сотрудниками систематически проводятся разного вида инструктажи: (вводный при поступлении на работу). Первичный (с вновь поступившими), повторный, что позволяет персоналу владеть знаниями по охране труда и технике безопасности, правилами пожарной безопасности, действиями в чрезвычайных ситуациях тренировочные эвакуационные мероприятия. Разработаны и отработаны практические схемы эвакуации.

В МБДОУ уделяется большое значение обеспечению безопасности пребывания детей. Для этого созданы следующие условия: установлена противопожарная сигнализация, помещения снабжены средствами пожаротушения. Также в МБДОУ есть кнопка тревожного сигнала на пульте вневедомственной охраны. Обеспечение условий безопасности в МБДОУ выполняется согласно локальным нормативно-правовым документам. Территория по всему периметру ограждена забором, ведется видеонаблюдение. Калитка на замке, имеется домофон, семьи воспитанников обеспечены электронными ключами.

В группах созданы условия для всестороннего развития детей:

Познавательное развитие: в группах имеется необходимый набор дидактических пособий для проведения организованной образовательной деятельности с воспитанниками: раздаточный и наглядный материал. Календарь природы:

1. Картина сезона, модели года, суток.
2. Календарь погоды на каждый месяц, где дети схематично отмечают состояние погоды на каждый день.
3. Рисунки детей по теме «Природа в разные времена года».
4. Выставки поделок из природного материала, овощей, фруктов и т. п.
5. Уголок для опытов и экспериментов.
6. Природный материал: глина, камешки, ракушки, различные семена и плоды, листья и т. п.).
7. Сыпучие продукты: горох, манка, мука, соль, сахарный песок, крахмал.
8. Емкости разной вместимости (набор мелких стаканов, набор прозрачных сосудов разных форм и объемов), ложки, лопатки, палочки, воронки, сито.
9. Разнообразные доступные приборы: разные лупы, компас, зеркала.
10. Различные часы.
11. Телескоп.

12. Набор для опытов с магнитом.
13. Стол для рисования песком, песок разных цветов, трафареты для рисования песком.
14. Коллекции тканей, бумаги, семян и плодов, растений (гербарий).

Материал по познавательной деятельности:

1. Наборы картинок для иерархической классификации (установления родовидовых отношений): виды животных; виды растений; виды транспорта; виды строительных сооружений; виды профессий; виды спорта и т.п.
2. Наборы парных картинок на соотнесение(сравнение): найди отличия, ошибки (смысловые).
3. Разрезные сюжетные картинки (8-10 частей), разделенные прямыми и изогнутыми линиями.
4. Настольно печатные игры различного рода: «Времена года», «Лото», «Домино», «Пазлы разных размеров» и т.п.
5. Игры шнуровки по количеству детей.
6. Наборы домашних и диких животных.
 1. Счетный материал: игрушки, мелкие предметы, предметные картинки.
 2. Занимательный и познавательный математический материал: рамки-вкладыши, логико-математические игры: палочки Кюизенера, «Блоки Дьенеша» и др.
 3. Наборы геометрических фигур для магнитной доски.
 4. Наборы объемных геометрических фигур.
 5. «Волшебные часы»: модели частей суток, времен года, месяцев, дней недели.
 6. Математические наборы: палочки, цифры и геометрические фигуры (20 наборов).
 7. Мозаики, пазлы, игры типа «Танграм», бусы, различные игрушки со шнуровками и застежками.
 8. Часы песочные (на разные отрезки времени), часы наручные.
 9. Логические таблицы.
 10. Настольно-печатные игры: «Геометрические формы», «Цвета», «Математические лото», «Колумбовое яйцо», «Наборы: Собери картинку, Карточки с двумя тремя полосками (18 штук)», «Цифры», «Числовые карточки с кружочками(18 штук)»
 11. Наборы моделей: деление на части (2-8).
 12. Разнообразные дидактические игры: «Сравни елочки по высоте и длине», «Кто? Где?», «Мой день», «Часть и целое», «Домино: Домашние животные».
 13. Наборное полотно «Цифры».
 14. Наборное полотно «Фигуры».

Речевое развитие: во всех группах оформлены книжные уголки, имеются дидактические игры, пособия с учетом возрастных и педагогических требований.

1. Пособия для воспитания правильного физиологического дыхания (тренажеры, «Мыльные пузыри», надувные шары).

2. Игры для совершенствования навыков языкового анализа («Определи место звука», «Подбери слова», «Цепочка звуков» и др.).
3. Игры для совершенствования грамматического строя речи.
4. Разнообразные дидактические игры «Говорим правильно», «Скажи ласково», «Измени по образцу», «Сосчитай до 5», «Исправь ошибку», «Длинное - короткое», и т.д.
5. Полка для книг, стол, мягкое кресло.
6. Детские книги по программе и любимые книги детей, детские энциклопедии, книги по интересам, по истории и культуре русского и других народов.
7. Иллюстративный материал в соответствии с рекомендациями программы.
8. Альбомы и наборы открыток с видами достопримечательностей г. Туапсе.
9. Серии картинок (6-9) для установления последовательности событий (сказочные и реалистические истории, юмористические ситуации).
10. Серии картинок: времена года (пейзажи, жизнь животных, характерные виды работ и отдыха людей).
11. Наборы парных картинок на соотнесение(сравнение): найди отличия, ошибки (смысловые).
12. Разрезные сюжетные картинки (8-10 частей), разделенные прямыми и изогнутыми линиями.
13. Настольно печатные игры различного рода: «Времена года», «Лото», «Домино», «Пазлы разных размеров» и т.п.
14. Игры шнуровки по количеству детей.
15. Наборы домашних и диких животных.

Художественно-эстетическое развитие: в группах имеется оборудование для развития театрализованной деятельности в соответствии с возрастными особенностями детей: ширмы, различные виды театров (настольный, теневой, пальчиковый, на фланелеграфе).

1. Музыкальные инструменты: металлофон (2 шт.), дудочка, свистульки, барабан, бубен, гармошка, маракасы (5 шт.), игрушки-шумелки, губные гармошки, гитара.
2. Магнитола.
3. Диски с записью детских песенок: из мультфильмов и колыбельные песенки.
4. Фланелеграф.
5. Костюмы, маски, атрибуты для постановки сказок.
6. Куклы и игрушки для различных видов театра (плоскостной, стержневой, кукольный, настольный, пальчиковый).
7. Набор сказок на фланелеграф.
8. Ширмы для театральной деятельности настольная и большая.
9. Запись музыки для спектаклей.
10. Образцы декоративного рисования: хохлома, дымка, гжель, городецкая. Схемы, алгоритмы изображения человека, животных и т.д. Игрушки матрешки, ложки, пасхальное яйцо с гжельской росписью.

Социально-коммуникативное развитие: для игровой деятельности подобран необходимый игровой материал, наборы кукольной мебели и посуды, дидактические игры, настольно-печатные игры, атрибуты к играм с правилами, сюжетно-ролевым играм и т. п.

1. Игрушечная посуда: набор чайной посуды (средний и мелкий), набор кухонной посуды (средний), набор столовой посуды(средний).
2. Куклы в одежде девочек (средние).
3. Коляска для кукол, кровати для кукол.
4. Комплекты одежды и постельных принадлежностей для кукол.
5. Атрибуты для ряженья (шляпы, очки, бусы, шарфы, сарафаны, юбки и костюмы т.п.)
6. Предметы-заместители.
7. Набор мебели «Парикмахерская», «Больница».
8. Атрибуты для игр «Дочки-матери», «Детский сад», «Магазин», «Больница», «Аптека», «Парикмахерская», «Повара», «Строители», «Зоопарк», «Полиция», «Такси» и др.

Физическое развитие детей:

1. Мячи большие, малые, средние.
2. Обручи пластмассовые.
3. Шнуры длинные, шнуры короткие.
4. Цветные Ленточки на кольцах.
5. Султанчики.
6. Флажки
7. Кегли.
8. Длинные и короткие скакалки.
9. Маленькие мячи и мешочки для метания.
10. Кольцеброс с прилагающими кольцами.
11. Дорожка здоровья.

II. Анализ показателей деятельности дошкольной образовательной организации, подлежащей самообследованию (утв. приказом Министерства образования и науки РФ от 10 декабря 2013 г. N 1324)

Данные приведены по состоянию на 30.12.2023.

N п/п	Показатели	Единица измерения
1.	Образовательная деятельность	
1.1	Общая численность воспитанников, осваивающих образовательную программу дошкольного образования, в том числе:	116 человек
1.1.1	В режиме полного дня (10.5 часов)	116 человек
1.1.2	В режиме кратковременного пребывания (3-5 часов)	0 человек
1.1.3	В семейной дошкольной группе	0 человек

1.1.4	В форме семейного образования с психолого-педагогическим сопровождением на базе дошкольной образовательной организации	0 человек
1.2	Общая численность воспитанников в возрасте до 3 лет	31 человек
1.3	Общая численность воспитанников в возрасте от 3 до 8 лет	85 человек
1.4	Численность/удельный вес численности воспитанников в общей численности воспитанников, получающих услуги присмотра и ухода:	100 человек/100%
1.4.1	В режиме полного дня (10.5 часов)	120 человек/ 100%
1.4.2	В режиме продленного дня (12-14 часов)	0 человек/ 0%
1.4.3	В режиме круглосуточного пребывания	0 человек/ 0%
1.5	Численность/удельный вес численности воспитанников с ограниченными возможностями здоровья в общей численности воспитанников, получающих услуги:	0 человек/ 0 %
1.5.1	По коррекции недостатков в физическом и (или) психическом развитии	0 человек/ 0 %
1.5.2	По освоению образовательной программы дошкольного образования	116 человек/100 %
1.5.3	По присмотру и уходу	0 человек /0 %
1.6	Средний показатель пропущенных дней при посещении дошкольной образовательной организации по болезни на одного воспитанника	2,7 день
1.7	Общая численность педагогических работников, в том числе:	10 человек
1.7.1	Численность/удельный вес численности педагогических работников, имеющих высшее образование	4 человека/40 %
1.7.2	Численность/удельный вес численности педагогических работников, имеющих высшее образование педагогической направленности (профиля)	4 человека/40%
1.7.3	Численность/удельный вес численности педагогических работников, имеющих среднее профессиональное образование	6 человек/56%
1.7.4	Численность/удельный вес численности педагогических работников, имеющих среднее профессиональное образование педагогической направленности (профиля)	5 человек/56%
1.8	Численность/удельный вес численности педагогических работников, которым по результатам аттестации присвоена квалификационная категория, в общей численности педагогических работников, в том числе:	10 человек/100%
1.8.1	Высшая	7 человек/70%
1.8.2	Первая	2 человек/ 20%
1.9	Численность/удельный вес численности педагогических работников в общей численности педагогических работников, педагогический стаж работы которых составляет:	9 человек/%
1.9.1	До 5 лет	0 человек/ 0%
1.9.2	Свыше 30 лет	3 человека/ 33%
1.10	Численность/удельный вес численности педагогических работников в общей численности педагогических работников в возрасте до 30 лет	0 человек/ 0%
1.11	Численность/удельный вес численности педагогических работников в	1

	общей численности педагогических работников в возрасте от 55 лет	человек/11%
1.12	Численность/удельный вес численности педагогических и административно-хозяйственных работников, прошедших за последние 5 лет повышение квалификации/профессиональную переподготовку по профилю педагогической деятельности или иной осуществляемой в образовательной организации деятельности, в общей численности педагогических и административно-хозяйственных работников	10 человек/100%
1.13	Численность/удельный вес численности педагогических и административно-хозяйственных работников, прошедших повышение квалификации по применению в образовательном процессе федеральных государственных образовательных стандартов в общей численности педагогических и административно-хозяйственных работников	11 человек/100%
1.14	Соотношение "педагогический работник/воспитанник" в дошкольной образовательной организации	1 человек/14 человек
1.15	Наличие в образовательной организации следующих педагогических работников:	
1.15.1	Музыкального руководителя	есть
1.15.2	Инструктора по физической культуре	нет
1.15.3	Учителя-логопеда	нет
1.15.4	Логопеда	нет
1.15.5	Учителя-дефектолога	нет
1.15.6	Педагога-психолога	нет
2.	Инфраструктура	
2.1	Общая площадь помещений, в которых осуществляется образовательная деятельность, в расчете на одного воспитанника	2,7 кв.м.
2.2	Площадь помещений для организации дополнительных видов деятельности воспитанников	0 кв.м.
2.3	Наличие физкультурного зала	нет
2.4	Наличие музыкального зала	нет
2.5	Наличие прогулочных площадок, обеспечивающих физическую активность и разнообразную игровую деятельность воспитанников на прогулке	да

Выводы:

Анализ показателей указывает на то, что МБДОУ имеет достаточную инфраструктуру, которая соответствует требованиям СанПиН 2.4.3648-20 «Санитарно-эпидемиологические требования к устройству, содержанию и организации режима работы дошкольных образовательных организаций» и позволяет реализовывать образовательные программы в полном объеме в соответствии с ФГОС ДО.

Детский сад укомплектован достаточным количеством педагогических и иных работников, которые имеют высокую квалификацию и регулярно проходят повышение квалификации, что обеспечивает результативность образовательной деятельности.

Состояние материально-технической базы МБДОУ соответствует педагогическим требованиям, современному уровню образования и

санитарным нормам. Все базисные компоненты развивающей предметной среды детства включают оптимальные условия для полноценного физического, художественно-эстетического, познавательного, речевого и социально-коммуникативного развития детей.

По результатам мониторинга качества деятельности муниципальных дошкольных образовательных организаций муниципального образования Туапсинский район эффективность деятельности ДОО оценена за 2023 год – 45,5 баллов (средний балл по району – 42,5). Показатель эффективности деятельности за 2023 год выше среднего и по сравнению с прошлым годом увеличился на 10,5 баллов.

Наряду с положительными сторонами в деятельности ДОО существуют и проблемные моменты. Наиболее актуальными проблемами в ДОО являются:

1. Малоактивная позиция педагогов в участии профессиональных конкурсов.
2. МБДОУ не предоставляет вариативные услуги.
3. В МБДОУ частично создана безбарьерная среда для инклюзивного образования детей-инвалидов (категории инвалидов: К, О, С, Г).

Заведующий МБДОУ ДС
№32 «Березка» г. Туапсе

Л.В. Рыженко