

УТВЕРЖДЕН:  
Приказом МБДОУ ДС  
№ 32 “Березка” г. Туапсе  
№112 от 24.03.2023.

Принят решением  
Педагогического совета  
Протокол №3 от 23.03.2023 г.

**Отчет**  
**о результатах самообследования**  
**Муниципального бюджетного дошкольного**  
**образовательного учреждения детского сада**  
**№ 32 “Березка” г. Туапсе муниципального образования**  
**Туапсинский район**  
**за 2022 год**

г.Туапсе - 2023 год

## Структура отчета

<b>Введение</b>	3
<b>I. Аналитическая часть</b>	4
1. Общие сведения об образовательной организации	4
2. Система управления организации	5
3. Оценка образовательной деятельности: организация учебного процесса, содержание и качество подготовки обучающихся, востребованность выпускников	6
4. Оценка функционирования внутренней системы оценки качества образования.	15
5. Оценка качества кадрового обеспечения	17
6. Оценка учебно-методического, библиотечно-информационного обеспечения	21
7. Оценка материально-технической базы	22
<b>II. Анализ показателей деятельности организации (утв. приказом Министерства образования и науки РФ от 10 декабря 2013 г. N1324)</b>	28

## **Введение**

На основании статьи 29 Федерального Закона от 29.12.2012 г. № 273-ФЗ «Об образовании в Российской Федерации», приказа Министерства образования и науки Российской Федерации от 14 июня 2013 года № 462 «Об утверждении порядка проведения самообследования образовательной организацией», приказа МБДОУ ДС № 32 "Березка" г.Туапсе от 06.02.2023 г. №98 «О проведении самообследования деятельности МБДОУ ДС №32 “Березка” г.Туапсе за 2022 год», руководствуясь Положением о порядке проведения Самообследования образовательным учреждением и с целью обеспечения доступности и открытости информации о деятельности образовательного учреждения экспертной группой в составе:

Заведующей Рыженко Л.В.

Старший воспитатель Корелина В.Ю.

Музыкальный руководитель Рябова Е.В.

Заведующий хозяйством Коблева Р.К.

Председатель родительского комитета Орешкина А.Г.

было проведено в период с 06 февраля 2023 года по 23 марта 2023 года самообследование образовательного учреждения по следующим направлениям:

1. Анализ и оценка образовательной деятельности;
2. Оценка системы управления организации;
3. Содержание и качество подготовки воспитанников;
4. Организация воспитательно-образовательного процесса;
5. Оценка востребованности выпускников;
6. Анализ качества кадрового, учебно-методического, библиотечно-информационного обеспечения, материально-технической базы;
7. Оценка функционирования внутренней системы оценки качества образования;
8. Анализ показателей деятельности учреждения (в соответствии с приказом МОН РФ от 10.12.2013 г. № 1324).

Цель проведения самообследования: определение эффективности и качества образовательной деятельности МБДОУ за 2022 год, обеспечение доступности и открытости информации о деятельности МБДОУ ДС № 32 «Березка» г.Туапсе.

## I. Аналитическая часть

### 1. Общие сведения об образовательной организации

1.	Наименование образовательной организации	Муниципальное бюджетное дошкольное образовательное учреждение образовательное учреждение детский сад № 32 “Березка” г. Туапсе Муниципального образования Туапсинский район
2.	Краткое наименование образовательной организации	МБДОУ ДС № 32 “Березка” г. Туапсе
3.	Руководитель	Рыженко Людмила Васильевна
4.	Дата создания	1959 год
5.	Место нахождения	352800, Российская Федерация, Краснодарский край, Туапсинский район, г. Туапсе, ул. Фрунзе, 51 Схема проезда: Проезд до остановки «Черноморская» маршрутным такси № 7, 15, 20, 22, 25, 27, 29, 49 автобусом № 35.
6.	Сведения об учредителях	Учредителем и собственником имущества Учреждения является администрация муниципального образования Туапсинский район. Функции и полномочия учредителя осуществляет управление образования администрации муниципального образования Туапсинский район.
7.	ДОУ оказывает услуги	Образовательные услуги для детей раннего и дошкольного возраста. Осуществление ухода и присмотра за детьми, осваивающими образовательную программу МБДОУ.
8.	Режим работы	Пятидневная рабочая неделя (выходные: суббота, воскресенье); Режим работы: с 7.30 до 18.00 часов
9.	Контактные телефоны, факс:	8 (86167) 5-38-79 8 (86167) 5-38-48 (факс)
10.	Адрес электронной почты:	dou32berezka@mail.ru
11.	Адрес официального сайта	<a href="http://dou-32tuapse.ru">http://dou-32tuapse.ru</a>
12.	Учредительные документы юридического лица	- Устав Муниципального бюджетного дошкольного образовательного учреждения детского сада № 32 «Березка» г.Туапсе муниципального образования Туапсинский район №2083 от 24 августа 2015 года; - Свидетельство о государственной регистрации права на оперативное управление от «27» августа 2009 года №57-0/09, подтверждающее закрепление за организацией собственности учредителя (на правах оперативного пользования или передаче в собственность образовательной организации);

		<p>- Свидетельство о государственной регистрации от «28» апреля 2001 года №1044 на пользование земельным участком, на котором размещена образовательная организация;</p> <p>- Лицензия на право ведения образовательной деятельности, установленной формы и выданной «18» декабря 2015 г., серия 23Л01, №0004321, регистрационный номер 07483, Министерство образования и науки Краснодарского края. Срок действия лицензии бессрочно.</p>
13.	Комплектование контингента воспитанников	<p>Контингент воспитанников ДООУ в составе 120 детей.</p> <p>По комплектованию сформированы группы:</p> <p>группа №1 разновозрастная раннего возраста общеразвивающей направленности;</p> <p>группа №2 разновозрастная раннего возраста общеразвивающей направленности;</p> <p>группа №3 вторая младшая общеразвивающей направленности;</p> <p>группа №4 средняя общеразвивающей направленности;</p> <p>группа №5 старшая общеразвивающей направленности;</p> <p>группа №6 подготовительная к школе группа общеразвивающей направленности;</p>

Муниципальное бюджетное дошкольное образовательное учреждение детский сад № 32 «Березка» (далее – МБДОУ) расположен в жилом районе города вдали от производящих предприятий и торговых мест. Наполняемость 120 мест.

## 2. Система управления организации

Структура управления МБДОУ



Управление МБДОУ ДС №32 «Березка» осуществляется в соответствии с Уставом МБДОУ, действующим законодательством Российской Федерации: Законом РФ «Об образовании», Конвенцией о правах ребенка, Семейным кодексом РФ, Конституцией РФ, СанПиН 2.4.3648-20, СанПин 1.2.3685-21, Порядком организации и осуществления образовательной деятельности по основным общеобразовательным программам – образовательным программам дошкольного образования, нормативно-правовыми документами Министерства образования и науки Российской Федерации, Федеральным государственным образовательным стандартом дошкольного образования, Постановлениями Правительства Краснодарского края.

Управление МБДОУ строится на принципах единоначалия и коллегиальности. Непосредственное руководство и управление МБДОУ осуществляет заведующий Рыженко Людмила Васильевна на основании заключенного с Учредителем договора.

Деятельность МБДОУ организуется в соответствии с годовым планом работы, планом работы на месяц, планом работы педагогического совета.

В МБДОУ сформированы коллегиальные органы управления:

- общее собрание работников,
- педагогический совет,
- Совет учреждения.

Общее собрание работников - представляет полномочия всего трудового коллектива, содействует осуществлению управленческих начал, развитию инициативы трудового коллектива.

Педагогический совет – является постоянно действующим органом управления для рассмотрения основных вопросов воспитательно – образовательного процесса.

Совет учреждения – постоянный коллегиальный орган самоуправления МБДОУ, действующий в целях развития и совершенствования образовательного и воспитательного процесса, взаимодействия родительской общественности и МБДОУ.

В учреждении создана гибкая структура управления в соответствии с нормативными документами в сфере образования Российской Федерации. Организационная структура управления направлена на развитие учреждения.

### **3. Оценка образовательной деятельности: организация учебного процесса, содержание и качество подготовки обучающихся, востребованность выпускников**

В МБДОУ образовательная деятельность осуществляется на основе Основной образовательной программы дошкольного образования МБДОУ ДС №32 «Березка» г. Туапсе с учетом инновационной программы дошкольного образования «От рождения до школы» под редакцией Н.Е.

Вераксы, Т.С.Комаровой, Э.М. Дорофеевой – 6-е издание, дополненное 2020г., с учетом Примерной рабочей программы воспитания для образовательных организаций, реализующих образовательные программы дошкольного образования (одобрена решением федерального учебно-методического объединения по общему образованию, протокол от 01 июля 2021 г. № 2/21, Москва, 2021) и с учетом Рабочей программы воспитания МБДОУ ДС №32 «Березка» г.Туапсе (приказ №147 от 26.08.2021 г.)

Основная образовательная программа дошкольного образования МБДОУ охватывает возраст детей от 1,5 до 7 лет. Программа состоит из обязательной части и части, формируемой участниками образовательных отношений, которая основывается на следующих парциальных программах:

- И.А. Лыкова «Цветные ладошки»;
- С.Н. Николаева «Юный эколог»

Содержание Программы охватывает следующие образовательные области:

- социально-коммуникативное развитие;
- познавательное развитие;
- речевое развитие;
- художественно-эстетическое развитие;
- физическое развитие.

Рабочая программа воспитания дошкольного образования МБДОУ охватывает возраст от 1.5 до 7 лет. В программе отражено содержание воспитательной работы по следующим направлениям:

- патриотическое воспитание
- правовое воспитание
- присвоению детьми моральных и нравственных ценностей
- воспитание у детей уважительного отношения к труду
- экологическое воспитание
- воспитание уважительного отношения к истории, культуре других стран и народов
- воспитание ценностного отношения к здоровью.

Деятельность МБДОУ была направлена на создание благоприятных условий для формирования базовой культуры личности, всестороннего развития психических и физических качеств в соответствии с возрастными и индивидуальными особенностями, подготовка к жизни в современном обществе, к обучению в школе.

В течение 2022 года решались следующие задачи:

**1.** Приобщать детей к ценностям здорового образа жизни и безопасности жизнедеятельности. Организовать здоровьесберегающее пространство детского сада, как среду воспитания здорового ребенка.

Через:

- сохранение и укрепление полного физического, психического здоровья детей и поддержку их индивидуальности на всех этапах дошкольного детства;

- реализацию инновационных подходов в использовании здоровьесберегающих технологий в физическом воспитании и оздоровлении дошкольников;

- оптимизацию воспитательного - образовательного процесса, необходимого для нормального физического и психологического развития и правильного формирования личности ребенка, его социализации.

**2.** Создать условия для создания «говорящей среды» - предметно-пространственной среды детского сада, способствующей саморазвитию дошкольников, развитию их инициативы и самостоятельности.

В детском саду функционирует шесть возрастных групп. Основной формой работы в возрастных группах является организованная образовательная деятельность (ООД), совместная деятельность: дидактические, сюжетно-ролевые, театрализованные игры, игровые ситуации, экспериментирование, проектная деятельность, беседы и др.

Учебный год условно делится на два периода:

Первый период – с 1 сентября по 31 мая.

Второй период (летний оздоровительный период) – с 1 июня по 31 августа.

Адаптация в группах раннего возраста – от 1 недели до месяца, в младших, средних, старших группах - 10 дней.

Нормы и требования к нагрузке детей, а также планирование учебной нагрузки в течение недели определены Санитарно-эпидемиологическими требованиями к устройству, содержанию и организации режима работы в дошкольных организациях СанПиН 2.4.3648-20, СанПин 1.2.3685-21. Для детей раннего возраста от 1,6 до 3 лет длительность организованной образовательной деятельности не превышает 10 мин. Продолжительность организованной образовательной деятельности для детей от 3 до 4-х лет - не более 15 минут, для детей от 4-х до 5-ти лет - не более 20 минут, для детей от 5 до 6-ти лет - не более 25 минут, а для детей от 6-ти до 7-ми лет - не более 30 минут. Максимально допустимый объем образовательной нагрузки в первой половине дня в младшей и средней группах не превышает 30 и 40 минут соответственно, а в старшей и подготовительной - 45 минут и 1 час соответственно. В середине времени, отведенного на организованную образовательную деятельность, проводят физкультурные минутки. Перерывы между организованной образовательной деятельностью - не менее 10 минут.

Образовательная деятельность с детьми старшего дошкольного возраста может осуществляться во второй половине дня после дневного сна. Ее продолжительность составляет не более 25 - 30 минут в день. В середине организованной образовательной деятельности статического характера проводятся физкультурные минутки.

Во всех возрастных группах воспитательно-образовательный процесс организуется в соответствии с перспективно-календарным планированием, в соответствии с уставными задачами МБДОУ, работа строится с учетом индивидуальных особенностей и возможностей каждого ребенка.

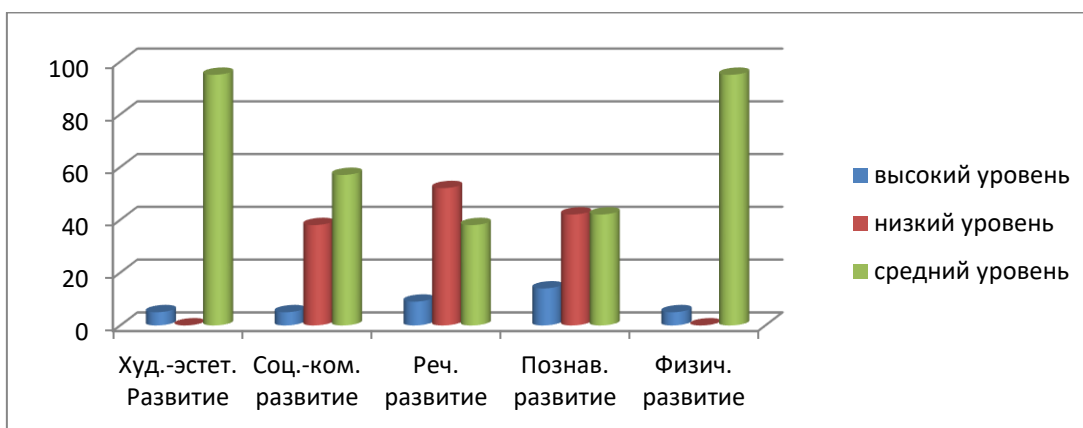


На основании Федерального государственного образовательного стандарта дошкольного образования, утвержденного Приказом Министерства образования и науки Российской Федерации от 17.10.2013 №1155, в целях оценки эффективности педагогических действий и лежащей в основе их дальнейшего планирования проводилась оценка индивидуального развития детей.

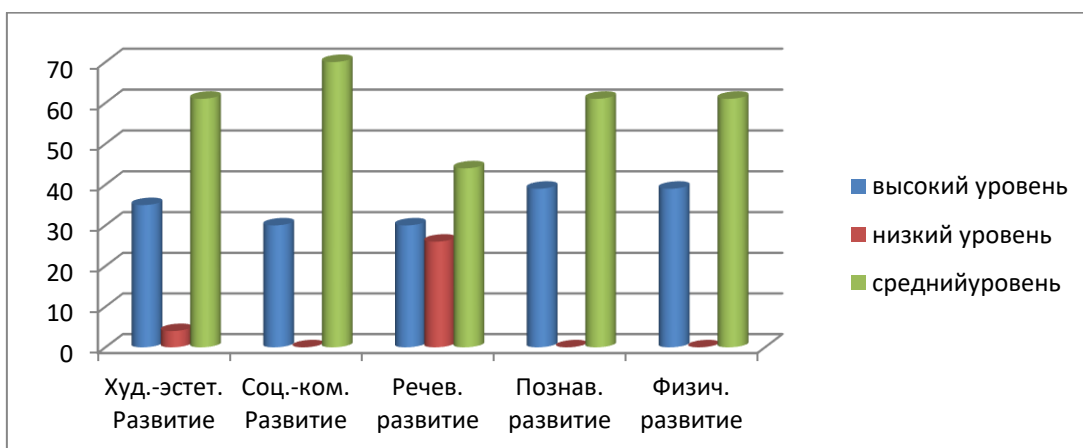
Хорошие результаты достигнуты благодаря использованию в работе методов, способствующих развитию самостоятельности, познавательных интересов детей, созданию проблемно-поисковых ситуаций и обогащению предметно-развивающей среды.

Сводная диаграмма освоения содержания ООП по образовательным областям в % соотношении <sup>1</sup>

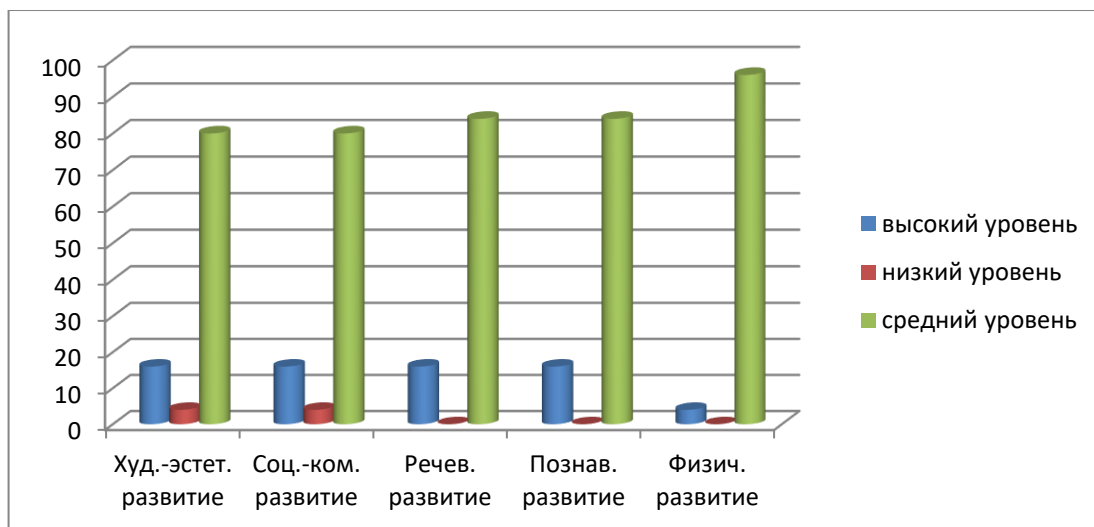
### Младший дошкольный возраст



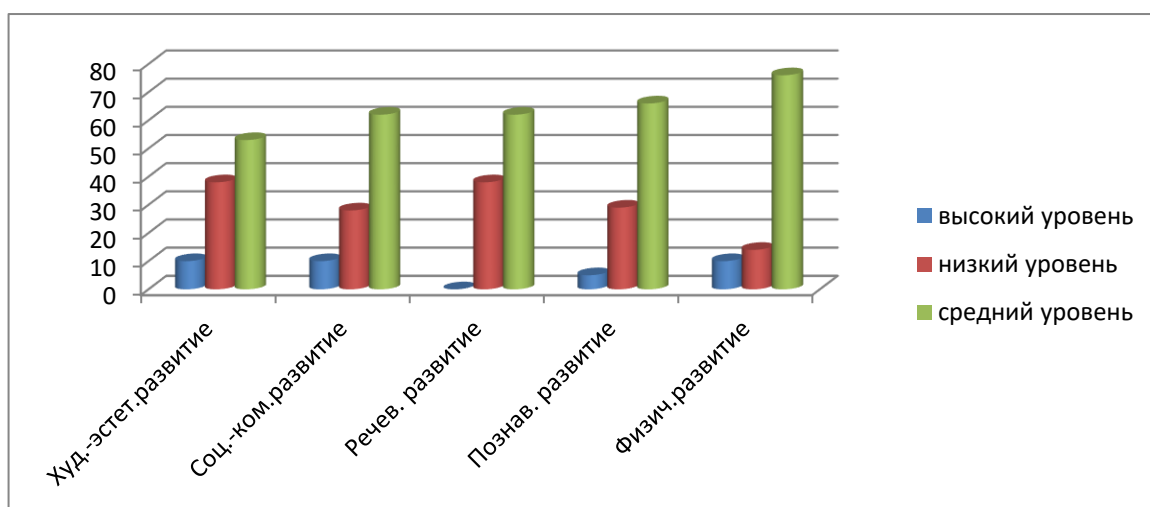
### Средний дошкольный возраст



## Старший (старшая группа) дошкольный возраст



## Старший (подготовительная к школе группа) дошкольный возраст



1\* - Наталья Верещагина: Педагогическая диагностика индивидуального развития ребенка в группе детского сада. ФГОС

В соответствии с образовательными потребностями воспитанников, их возрастными и индивидуальными особенностями, состоянием соматического и нервно – психического здоровья воспитанников в МБДОУ создан и функционирует психолого – педагогический консилиум (далее ППк).

В течение учебного года проводилась работа состава ППк по выявлению детей с проблемами в обучении и воспитании, и решался вопрос о направлении воспитанников на ПМПК.

Основная задача ППк является:

- выявление и ранняя диагностика проблем ребенка;

- профилактика физических, интеллектуальных перегрузов и срывов;
- подготовка и ведение документации, отражающей интеллектуальное развитие воспитанника, динамику его состояния.

Деятельность ППк регламентируется Положением о психолого-педагогическом консилиуме МБДОУ.

Деятельность ППк осуществляется по разработанному годовому плану, утвержденному заведующим МБДОУ, включающему три этапа:

- подготовительный (сентябрь);
- промежуточный (ноябрь, февраль);
- итоговый (май).

В течение учебного года проводятся плановые и внеплановые заседания ППк (в соответствии с планом). Поводом для проведения внепланового ППк является выявление или возникновение новых обстоятельств.

Особое значение в организации деятельности ППк в МБДОУ имеет документальное оформление результатов обследования развития воспитанников. Грамотно сформированный пакет документов позволяет координировать деятельность всех специалистов консилиума, отслеживать результаты коррекционной работы с детьми, обеспечивая комплексное сопровождение воспитанников МБДОУ, имеющих нарушения в развитии.

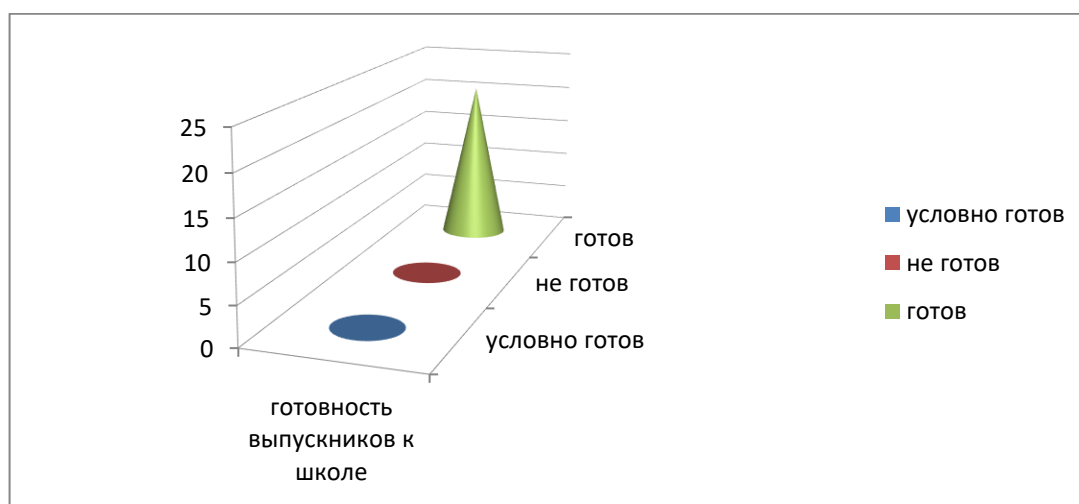
#### Оценка востребованности выпускников

В отчетном году в школу выпущено 25 воспитанников, по результатам педагогической диагностики все выпускники к обучению в школе готовы.

Критерии сформированности психологических и физических возможностей детей отражены в модели выпускника МБДОУ:

Диагностика школьной готовности проводилась в начале (октябрь) учебного года для определения коррекционной работы с детьми, имеющими проблемы в развитии, и в конце (мая) с целью определения уровня готовности к обучению в школе и оценки эффективности коррекционной работы с детьми специалистов и воспитателей.

#### Уровень психологической готовности выпускников к школе в 2022 году



## Воспитательная работа

Чтобы выбрать стратегию воспитательной работы, в 2022 году проводился анализ состава семей воспитанников.

Анализ состава семей воспитанников			
1	Общее количество детей в МБДОУ	120	100%
2	Полная семья	100	70 %
3	Неполная семья	13	17 %
4	Количество семей с опекаемыми детьми	0	0%
5	Количество многодетных семей	24	31 %
6	Семьи, имеющие детей с ОВЗ	0	0 %
7	Неблагополучные семьи (пьянство, безответственное отношение к выполнению своих обязанностей и др.)	0	0 %
Характеристика семей по образовательному цензу			
Высшее образование		123	97 %
Средне – специальное образование		87	83 %
Среднее образование		17	22 %

### Медицинское обслуживание

Медицинское обслуживание воспитанников МБДОУ обеспечивается медицинскими работниками, на основании ежегодного заключенного договора с ГБУЗ «ТЦРБ» №1 МЗ КК на оказание услуг по медицинскому обслуживанию несовершеннолетних в период обучения и воспитания в образовательном учреждении.

С целью профилактики простудных заболеваний течение года в МБДОУ проводятся следующие мероприятия:

1. Соблюдение температурного режима.
2. Соблюдение режима дня.
3. Кварцевание помещений по графику.
4. Выполнение режима проветривания помещения.
5. Ежедневные прогулки.
6. Утренняя гимнастика.
7. Соблюдение сезонности одежды во время прогулок воспитанников
8. Обливание рук по локоть водой комнатной температуры
9. Хожение по дорожкам здоровья
10. Динамические паузы между ООД, физкультминутки вовремя ООД
11. Проведение профилактических бесед с родителями.

В осеннее - зимний период врачи поликлиники осуществляют вакцинацию детей от гриппа (по желанию родителей).

Мероприятия по профилактике заболеваний проводились в соответствии с Планом мероприятий по предупреждению распространения коронавирусной инфекции (COVID-19) в соответствии с санитарно-эпидемиологическими правилами Об утверждении санитарных правил и норм СанПиН 1.2.3685-21 "Гигиенические нормативы и требования к обеспечению безопасности и (или) безвредности для человека факторов среды обитания" в МБДОУ ДС №32 «Березка» г. Туапсе, утвержденным приказом МБДОУ от 31.08.2022 года №151.

Для функционирования МБДОУ обеспечено наличие запаса дезинфицирующих средств для уборки помещений и обработки рук. В связи с введенным режимом «Повышенная готовность» в МБДОУ наложен запрет на:

- проведение совместных мероприятий, объединяющие детские коллективы;
- перевод детей и персонала по группам;
- доступ родителей (законных представителей) в здание детского сада.

В МБДОУ организованы:

- своевременная изоляция персонала и воспитанников с признаками ОРВИ,
- утренний и вечерний фильтр с проведением термометрии с записью в журнале, а также в течение дня каждые 2 часа;
- обеспечен контроль за проведением санитарной уборки помещений с применением дезинфицирующих средств вирулицидного действия с кратностью обработки каждые 2 часа;
- обеспечено соблюдение масочного и перчаточного режима сотрудниками МБДОУ.

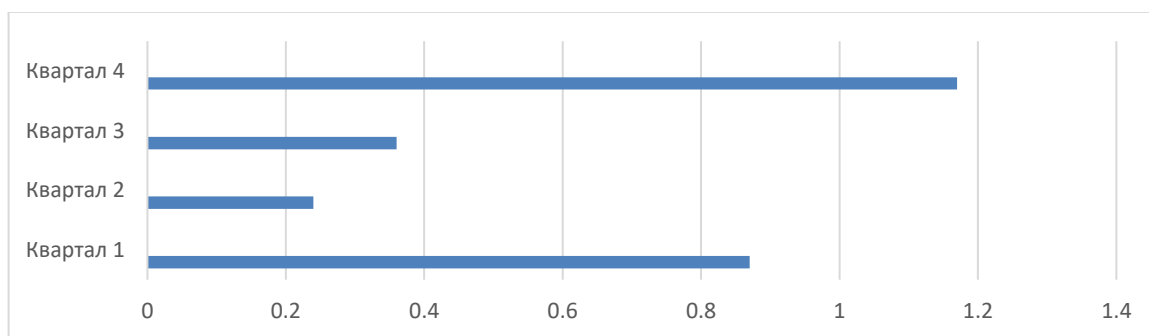
В целях своевременного выявления отклонений в здоровье воспитанников в детском саду проводится мониторинг состояния здоровья детей.

Показатель количества дней по болезни на 1 ребенка за 2022 год составил: - -

- 2,2, ниже среднего показателя по Туапсинскому району.

Средняя посещаемость воспитанниками МБДОУ за 2022 год составила:

- 91%, выше среднего показателя по Туапсинскому району.



В МБДОУ осуществляется профилактическая работа по предупреждению детского травматизма. За указанный период случаев детского травматизма в детском саду не было.

В МБДОУ обеспечивается эффективное сотрудничество с родителями (законными представителями) через осуществление постоянного взаимодействия и активного вовлечения родителей в жизнь детского сада.

Взаимодействие с семьей осуществляется индивидуально, дистанционно на платформе ZOOM и сообщений в родительских чатах WhatsApp. В 2022 году создано сообщество МБДОУ в социальной сети Контакт, прошедшее государственную регистрацию. Родители (законные представители) воспитанников проявили отзывчивость и активность в подготовке детей для участия в конкурсах, творческих выставках, флешмобах, акциях, онлайн-марафонах, онлайн-конкурсах, что позволило повысить родительскую активность в жизнедеятельности детского сада и выйти на высокие результаты по итогам проводимых мероприятий. В целях информирования родителей о событиях детского сада, вовлечения родителей в воспитательно-образовательный процесс, в МБДОУ оформлены информационные стенды, систематически функционирует официальный сайт детского сада <http://www.dou-32tuapse.ru>. Родители с пониманием отнеслись к требованиям Роспотребнадзора. С большой ответственностью выполняли рекомендации администрации МБДОУ по утреннему и вечернему фильтру воспитанников, по использованию средств индивидуальной защиты родителями при посещении территории МБДОУ.

#### 4. Оценка функционирования внутренней системы оценки качества образования.

На основании Федерального Закона от 29.12.2012 г. № 273-ФЗ «Об образовании в Российской Федерации» в МБДОУ разработано Положение о внутренней системе оценки качества образования. В МБДОУ используются эффективные формы контроля:

- различные виды мониторинга: управленческий, педагогический, психолого-педагогический,
- скрининг-контроль состояния здоровья детей,
- социологические исследования семей.

С 21 июня по 28 июня 2022 г. составом рабочей группы проводилась процедура внутренней системы оценки качества образования с использованием годовой циклограммы и инструментария.

Результаты проведения ВСОКО размещены на официальном сайте МБДОУ ДС № 32 «Березка» г. Туапсе в сети интернет: [https://dou-32tuapse.ru/documents/vsoko\\_analitika.pdf](https://dou-32tuapse.ru/documents/vsoko_analitika.pdf).

Контроль в МБДОУ проходит через все структурные подразделения и направлен на следующие объекты: охрана и укрепление здоровья воспитанников, воспитательно-образовательный процесс, кадры, аттестация педагогов, повышение квалификации, взаимодействие с социумом, административно-хозяйственная и финансовая деятельность, питание детей, техника безопасности и охрана труда работников и жизни воспитанников.

В учреждении хорошо налажено взаимодействие с такими социальными партнерами как детская библиотека им. Островского, служба МЧС, ГИБДД местной религиозной организацией «Православный приход храма Архистратига Михаила» г.Туапсе. Представители этих ведомств являются почетными гостями и участниками педагогического процесса.

№	Социальный партнер	Совместные мероприятия	Участники
1	ОГИБДД ОМВД России по Туапсинскому району	1. Челлендж «Возьми ребенка за руку» 2. «Неделя безопасности дорожного движения ООН»	Воспитанники подготовительной к школе группы (воспитатель Бабенко А.В.) Воспитанники средней, старшей группы Приглашенный инспектор Тимченко Г.В.
2	МБОУ ДО ЭБЦ г. Туапсе	1. Участие воспитанников в конкурсах: - «Семейные экологические проекты»; - «Акция День Урожая»;	Воспитанники средней, старшей, подготовительной к школе групп Воспитатели: Бабенко А.В., Бальян И.В.,

		- «Экологические рисунки»; 2. Выращивание овощей в огороде для питомцев ЭБЦ.	Грязнова Н.В., Тепулян Т.А.
3	Местная религиозная организация Православный приход храма Архистратига Михаила г.Туапсе	1. Развлечение «Рождественская звезда»; 2. «День православной книги» совместное мероприятие на базе детской библиотеки № 2 г.Туапсе с местной религиозной организацией православным Приходом храма Архистратига Михаила 3. Участие детей и родителей в создании видеоролика для презентации «Светлый праздник пасхи дома мы встречаем»	Воспитанники подготовительной к школе группы, воспитатель Бабенко А.В. с приглашением иерея Сергия священника храма святителя Николая и святителя Алексия митрополита Московского  Музыкальный руководитель Рябова Е.В.
4	МКУК ТГП «ЦБС»	Принимали участие в создании поздравительного видео материала «Юбилей детской библиотеки», готовили поздравительные открытки, читали стихи, пели песни. 2. Конкурсы: «Читаем детям о войне». 3. XII Международная акция «Читаем детям о войне» 4. Краевой проект-марафон здоровья «Старт здоровью детей»	Воспитанники подготовительной к школе группы, воспитатель Бальян И.В. Воспитанники старшей, подготовительной к школе групп Воспитатели: Бабенко А.В., Бальян И.В., Тепулян Т.А. Подготовительная к школе группа, воспитатель Бальян И.В.

Продолжает функционировать сайт МБДОУ, где каждые 10 дней происходит обновление информации, которая отражает наиболее яркие эпизоды из жизни детского сада.

В МБДОУ ДС № 32 «Березка» г. Туапсе в течении года проводились следующие виды контроля:

1. Организация питания
2. Анализ документации во всех возрастных группах
3. Проверка планов воспитательно-образовательной работы
4. Игровая среда по двигательной активности
5. Проведение мероприятий согласно плана на летний оздоровительный период
6. Мониторинг освоения образовательных областей по всем возрастным группам на начало и конец учебного года
7. Организация работы воспитателя в период адаптации
8. Готовность воспитанников подготовительной группы к школе
9. Организация ППРС в группах



10. Контроль организации, проведения утренней гимнастики и гимнастики пробуждения
11. Уровень проведения родительских собраний во всех возрастных группах.
12. Контроль организации и проведения прогулки
13. Готовность группы к новому учебному году
14. Контроль подготовки педагога к ООД
15. Контроль праздника (досуга, развлечения)

В течение года воспитанники ДООУ успешно участвовали в конкурсах и мероприятиях различного уровня.

Название мероприятия	Форма проведения мероприятий	Результат
«Зеленая планета глазами детей»	Муниципальный конкурс рисунков	- Призер: Бутенко Дмитрий. (руководитель воспитатель Тепулян Т.А.).
«Защитникам отечества посвящается»	Муниципальный конкурс рисунков	- 1 место: Бутенко Дмитрий. (руководитель воспитатель Тепулян Т.А.). - 2 место: Бутенко Любовь (руководитель воспитатель Тепулян Т.А.).
«Читаем детям о войне»	ХIII Международная акция	Грамота от МКУК ТПП «ЦБС» г. Туапс за активное участие в мероприятиях
«Семейные экологические проекты»	Муниципальный этап краевого конкурса	Победитель в номинации «Вторая жизнь упаковки»: (руководитель воспитатель Тепулян Т.А.).
Акция «Сад памяти»	Международная	Воспитанники подготовительной группы (руководители Бальян И.В.)

## 5. Оценка качества кадрового обеспечения

В штатное расписание Учреждения включены руководители (заведующий, старший воспитатель), специалисты (музыкальный руководитель), воспитатели, младшие воспитатели, уборщицы, работники пищеблока, прачечной, сторож, дворник.

Для реализации задач основной общеобразовательной программы дошкольного образования в Учреждении сформирован педагогический коллектив с должным уровнем квалификации и творческого потенциала.

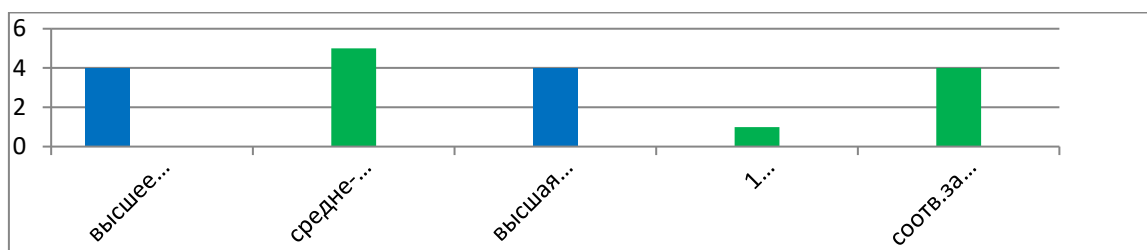
Работа с кадрами была направлена на повышение профессионализма, творческого потенциала педагогической культуры педагогов, оказание методической помощи педагогам. Составлен план прохождения аттестации, повышения квалификации педагогов.

Личностное и творческое развитие педагогов достигается посредством использования таких форм взаимодействия, которые способствуют раскрытию их внутренних возможностей: тренинги, семинары с использованием активных методов обучения, мастер-классы, реализация проектов др. Все это в комплексе дает хороший результат в организации педагогической деятельности и улучшении качества образования и воспитания дошкольников.

Участие педагогов МБДОУ в мероприятиях различного уровня является систематическим и носит положительный стабильный характер.

Педагоги приняли участие в реализации федерального проекта «Укрепление общественного здоровья» национального проекта «Демография» по реализации обучающей просветительной программы «Основы здорового питания».

#### Образовательный ценз педагогических работников



#### Выполнение Перспективного плана аттестации педагогических работников МБДОУ ДС № 32 «Березка» г. Туапсе на 2019-2023 годы

№	ФИО аттестуемого	Должность	Аттестован		Показатель 2022 г.
			Приказ	Категория	
1	Рябова Елена Владимировна	Музыкальный руководитель	Приказ МОН №3035 от 30.11.2022	Высшая	100%
2	Бабенко Анжелика Викторовна	Воспитатель	Приказ МОН №1031 от 28.04.2022	Высшая	100%
3	Бальян Ирина Васильевна	Воспитатель	Приказ МОН № 3035 от 30.11.2022	Высшая	100%
4	Грязнова Наталья Викторовна	Воспитатель	Приказ МОН №133 от 27.01.2022	Высшая	100%
5	Тепулян Татьяна Аракеловна	Воспитатель	Приказ МОН №2673 от 02.11.2022	Высшая	100%

6	Колосова Наталья Александровна	Воспитатель	Приказ МБДОУ №129 от 06.07.2022г.	Соответствие	0%
7	Чикалова Ольга Витальевна	Воспитатель	Приказ МБДОУ №129 от 06.07.2022	Соответствие	0%

Выполнение Перспективного плана прохождения курсов повышения квалификации педагогическими работниками МБДОУ ДС № 32 «Березка» г.Туапсе на 2019-2023 годы

№	ФИО педагога	Должность	Курсовая подготовка		Показатель 2020
			Дата	По плану	
1	Рыженко Людмила Васильевна	Заведующий	04.12.2020	2020	100%
2	Корелина Виктория Юевна	Старший воспитатель	19.10.2020	2020	100%
3	Рябова Елена Владимировна	Музыкальный руководитель	23.09.2020	2020	100%
4	Бабенко Анжелика Викторовна	Воспитатель	18.02.2020	2020	100%
5	Бальян Ирина Васильевна	Воспитатель	19.10.2020	2020	100%
6	Грязнова Наталья Викторовна	Воспитатель	19.10.2020	2020	100%
7	Колосова Наталья Александровна	Воспитатель	18.02.2020	2020	100%
8	Тепулян Татьяна Аракеловна	Воспитатель	19.10.2020	2020	100%
9	Чикалова Ольга Витальевна	Воспитатель	18.02.2020	2020	100%
10	Чихладзе Ирина Александровна	Воспитатель	18.02.2020	2020	100%

В МБДОУ созданы условия, способствующие росту педагогического мастерства воспитателей и специалистов учреждения, активизирующие

интерес сотрудников к участию в профессиональных конкурсах, семинарах, методических объединениях, профессиональной переподготовке.

№	Мероприятие	Участники
1	Участие в пилотном проекте по реализации обучающей просветительской программы «Основы здорового питания для дошкольников» в рамках реализации федерального проекта «Укрепление общественного здоровья» (сертификаты ФБУН «Новосибирский НИИ гигиены» Роспотребнадзора)	Старший воспитатель: Корелина В.Ю.
2	<p>Публикации в педагогических периодических изданиях:</p> <ul style="list-style-type: none"> <li>- Опыт работы на тему: «Игрушка как средство формирования социального опыта», Всероссийский научно-методический журнал «Мудрец» №1(28) январь 2022;</li> <li>- Опыт работы на тему: «Театрализованная деятельность дошкольников на основе русских сказок», Всероссийский научно-методический журнал «Мудрец» №6(33) июнь 2022;</li> <li>- Опыт работы ««Театрализованная деятельность дошкольников на основе русских сказок»», Всероссийский педагогический журнал №6(33) июнь 2022.</li> </ul>	<p>Старший воспитатель: Корелина В.Ю.</p> <p>Музыкальный руководитель: Рябова Е.В.</p> <p>Воспитатель Бальян И.В.</p>
3	<ol style="list-style-type: none"> <li>1. Обобщение опыта работы по проблеме «Духовно-нравственное воспитание дошкольников на основе культурных традиций русского народа» на краевом уровне (справка от 26.01.2022 №0096-СнК-ДПО/С);</li> <li>2. Обобщение опыта работы по проблеме «Формирование социальных компетенций дошкольников с ограниченными возможностями здоровья» на краевом уровне (сертификат Краснодар,2022);</li> <li>3. Обобщение опыта работы по проблеме «Фоновая музыка в жизни детского сада» на РМО МКУ «КРО Туапсинского района» (протокол №1 от 16.09.2022);</li> <li>4. Обобщение опыта работы по проблеме «Ребенок и книга» на РМО МКУ «КРО Туапсинского района» (протокол №1 от 28.09.2022).</li> </ol>	<p>Воспитатель: Бабенко А.В.</p> <p>Старший воспитатель: Корелина В.Ю.</p> <p>Музыкальный руководитель: Рябова Е.В.</p> <p>Воспитатель Бальян И.В.</p>
4.	Участие в муниципальном этапе краевого конкурса «Воспитатель года» 2022	Воспитатель Тепулян Т.А.
5.	Победитель 1 степени в IV всероссийском педагогическом конкурсе «Моя лучшая методическая разработка»	Воспитатель Тепулян Т.А.
6.	<p>Публикации опыта работы МБДОУ на сайте УО, статьи:</p> <ul style="list-style-type: none"> <li>- «В космос за мечтой»;</li> <li>- «Кот в мешке»;</li> </ul>	Заведующий Рыженко Л.В.

## 6. Оценка учебно-методического, библиотечно-информационного обеспечения

В Детском саду библиотека является составной частью методической службы. Библиотечный фонд располагается в методическом кабинете, кабинетах специалистов, группах детского сада. Библиотечный фонд представлен методической литературой по всем образовательным областям основной общеобразовательной программы, детской художественной литературой, периодическими изданиями, а также другими информационными ресурсами на различных электронных носителях. В каждой возрастной группе имеется банк необходимых учебно-методических пособий, рекомендованных для планирования воспитательно-образовательной работы в соответствии с обязательной частью ООП.

Оборудование и оснащение методического кабинета достаточно для реализации образовательных программ. В методическом кабинете созданы условия для возможности организации совместной деятельности педагогов.

Информационное обеспечение МБДОУ включает: электронная почта, локальная сеть, выход в интернет, действующий сайт организации, иные дистанционные способы взаимодействия (социальные сети).

Педагогические работники МБДОУ имеют доступ к библиотечно-информационному обеспечению педагогического процесса.

Педагогами широко используются возможности выбора образовательных ресурсов, образовательных технологий для повышения качества педагогического труда, роста профессионального мастерства и компетентности.

Информирование родителей о ходе образовательного процесса осуществляется через следующие формы работы: индивидуальные консультации, родительские собрания в формате видеоконференций, оформление информационных стендов, организацию выставок детского творчества, конкурсы, создание памяток, размещение информации по вопросам развития и воспитания детей на официальном сайте МБДОУ в сети Интернет.

## 7. Оценка материально-технической базы

№	Учебно-материальная база (оснащенность и благоустройство)	
1	Наличие систем обеспечивающих необходимый санитарный режим в соответствии с СанПиН	Имеется централизованная система холодного и горячего водоснабжения, канализации и отопления. Электропроводка здания соответствует современным требованиям безопасности.
2	Обеспечение безопасности в	Для обеспечения антитеррористической защищенности ДОУ привлечены силы: Управление вневедомственной охраны

	<p>МБДОУ; противопожарной безопасности</p>	<p>войск национальной гвардии РФ по Краснодарскому краю «Охрана» (Контракт № 36700223 от 30.12.2018 г.); ООО ОП «Вымпел», лицензия на осуществление частной охранной деятельности №00072-178 от 13.05.2003 г., выдана Главным управлением Росгвардии по Краснодарскому краю, действительна до 07.12.2022 г., оказание охранных услуг образовательной организации осуществляется в соответствии с контрактом.</p> <p>Средства, привлекаемые для обеспечения антитеррористической защищенности объекта: тревожная сигнализация, видеонаблюдение, домофон. Система противопожарной защиты и первичных средств пожаротушения включает: наличие автоматической пожарной сигнализации: имеются АПС; СОУЭ тип 3; ПАК «Стрелец-Мониторинг» с выводом на пульт ФГКУ №6 отряд ФПС по Краснодарскому краю; система оповещения 3 типа; наличие первичных средств пожаротушения огнетушители ОП-4(3), ОУ-3; имеются оборудованные аварийные выходы, подъездные пути к зданию; имеются поэтажные планы эвакуации.</p>
3	<p>Наличие помещений для организации жизнедеятельности и детей дошкольного возраста и вспомогательных помещений в МБДОУ</p>	<p>В МБДОУ имеется два здания:</p> <ul style="list-style-type: none"> <li>- основное двухэтажное здание (введено в эксплуатацию 1959 г., капитальный ремонт кровли – 2015 г.);</li> <li>- мобильное одноэтажное здание (введено в эксплуатацию 2015г.);</li> </ul> <ol style="list-style-type: none"> <li>1. В основном здании 4 групповых ячейки, в состав которых входят: приемная, игровая, буфетная, санитарно-гигиеническая комната;</li> <li>2. В мобильном здании одна групповая ячейка, состоящая из: игровой, спальня, буфетной, приемной, санитарно-гигиенической комнаты и теневого навеса.</li> <li>3. Музыкальный и физкультурный залы отсутствуют.</li> <li>4. Для организации питания воспитанников в МБДОУ имеется пищеблок (капитальный ремонт проведен в 2015 г.).</li> </ol>
4	<p>Оборудование и оснащение территории МБДОУ</p>	<p>Имеется 2 прогулочных веранды с оборудованием и оснащением (капитальный ремонт кровли проведен – 2015г.). Прогулочные участки оборудованы уличным игровым оборудованием: беседка, песочница, стол с навесом, скамейки, счеты.</p> <p>Имеется площадка по обучению детей правилам дорожного движения.</p> <p>На спортивной площадке разметка беговых дорожек.</p> <p>На территории имеется зеленая зона и отведено место для огородов.</p> <p>Территория МБДОУ ограждена капитальным кирпичным забором по периметру. Центральная часть забора металлическая на бетонном фундаменте.</p> <p>На центральных клумбах перед входом в основное здание растут высокие березы.</p>

5	Социум	В микрорайоне имеются: ТЮЗ, детская библиотека им.Островского и СОШ №2., ДОУ №35 и ДОУ №29.
---	--------	---

С целью создания комфортных и безопасных условий пребывания воспитанников в ДОУ в рамках оснащения МБДОУ приобретено оборудование в соответствии с ФГОС ДО (за счет средств Госстандарта), обновлено игровое оборудование в групповых ячейках.

Предметно-пространственная среда ДОУ обновлялась в соответствии с Планом обновления предметно-пространственной развивающей среды и улучшения материально-технической базы МБДОУ ДС № 32 «Березка» г. Туапсе на 2020 - 2023 г. г. для реализации основной образовательной программы дошкольного образования в соответствии с требованиями федерального государственного образовательного стандарта дошкольного образования с учетом примерного перечня базового оборудования в дошкольной образовательной организации для организации образовательной деятельности в соответствии ФГОС ДО, рекомендованного в Приложении к письму министерства образования, науки и молодежной политики Краснодарского края от 07.09.2020 №47-01-13-18899/200 «О примерном перечне базового оборудования» (в новой редакции), утвержденным приказом ДОУ от 30.09.2020 г. №142. Оснащенность предметно-пространственной развивающей среды по ФГОС ДО составляет в 2022 г. – 99%.

По укреплению материально технической базы осваиваются не только бюджетные средства но и привлекаются внебюджетные источники финансирования:

Мероприятия	Сумма средств в руб.
Приобретены: - игровое оборудование и специализированная мебель (за счет средств Госстандарта)	92928,05
Выполнены противопожарные мероприятия: - Установка АПС (программа, местный бюджет)	365014,00
Ремонт кровли (программа, местный бюджет)	29822,80
Замена светильников в основном и мобильном здании; (местный бюджет)	5200,00
Изоляция труб системы отопления (местный бюджет);	11804,00
<b>ИТОГО:</b>	<b>504768,85</b>

За счет благотворительного пожертвования ООО «ОП Вымпел» установлено 4 светильника на территории МБДОУ и отремонтированы две видеокамеры, произведена замена видеорегистратора.

В связи с введением в действие в 2020 году новых рекомендаций по оборудованию инженерно-техническими средствами охраны социально-значимых объектов (территорий), находящихся в сфере деятельности

Министерства просвещения Российской Федерации в МБДОУ проведен анализ условий антитеррористической защищенности объекта. Были выявлены проблемные стороны: несоответствие высоты ограждения, ворот. Произведены сметные расчеты (1200 000,00 руб.), запланированы ремонтные работы на 2022 год, в связи с отсутствием финансирования работы не выполнены.

Во всех группах произведен косметический ремонт. В складских помещениях заменены оконные блоки и проведен косметический ремонт. На участках детского сада созданы безопасные условия: имеются ограждения, гладкое асфальтовое покрытие территории, в 2022 году проведен косметический ремонт прогулочных веранд.

В соответствии с требованиями действующего законодательства по охране труда с сотрудниками систематически проводятся разного вида инструктажи: (вводный при поступлении на работу). Первичный (с вновь поступившими), повторный, что позволяет персоналу владеть знаниями по охране труда и технике безопасности, правилами пожарной безопасности, действиями в чрезвычайных ситуациях тренировочные эвакуационные мероприятия. Разработаны и отработаны практические схемы эвакуации.

В МБДОУ уделяется большое значение обеспечению безопасности пребывания детей. Для этого созданы следующие условия: установлена противопожарная сигнализация, помещения снабжены средствами пожаротушения. Также в МБДОУ есть кнопка тревожного сигнала на пульте вневедомственной охраны. Обеспечение условий безопасности в МБДОУ выполняется согласно локальным нормативно-правовым документам. Территория по всему периметру ограждена забором, ведется видеонаблюдение. Калитка на замке, имеется домофон, семьи воспитанников обеспечены электронными ключами.

В группах созданы условия для всестороннего развития детей:

**Познавательное развитие:** в группах имеется необходимый набор дидактических пособий для проведения организованной образовательной деятельности с воспитанниками: раздаточный и наглядный материал. Календарь природы:

1. Картина сезона, модели года, суток.
2. Календарь погоды на каждый месяц, где дети схематично отмечают состояние погоды на каждый день.
3. Рисунки детей по теме «Природа в разные времена года».
4. Выставки поделок из природного материала, овощей, фруктов и т. п.
5. Уголок для опытов и экспериментов.
6. Природный материал: глина, камешки, ракушки, различные семена и плоды, листья и т. п.).
7. Сыпучие продукты: горох, манка, мука, соль, сахарный песок, крахмал.
8. Емкости разной вместимости (набор мелких стаканов, набор прозрачных сосудов разных форм и объемов), ложки, лопатки, палочки, воронки, сито.



9. Разнообразные доступные приборы: разные лупы, компас, зеркала.
  10. Различные часы.
  11. Телескоп.
  12. Набор для опытов с магнитом.
  13. Стол для рисования песком, песок разных цветов, трафареты для рисования песком.
  14. Коллекции тканей, бумаги, семян и плодов, растений (гербарий).
- Материал по познавательной деятельности:
1. Наборы картинок для иерархической классификации (установления родовидовых отношений): виды животных; виды растений; виды транспорта; виды строительных сооружений; виды профессий; виды спорта и т.п.
  2. Наборы парных картинок на соотнесение(сравнение): найди отличия, ошибки (смысловые).
  3. Разрезные сюжетные картинки (8-10 частей), разделенные прямыми и изогнутыми линиями.
  4. Настольно печатные игры различного рода: «Времена года», «Лото», «Домино», «Пазлы разных размеров» и т.п.
  5. Игры шнуровки по количеству детей.
  6. Наборы домашних и диких животных.
    1. Счетный материал: игрушки, мелкие предметы, предметные картинки.
    2. Занимательный и познавательный математический материал: рамки-вкладыши, логико-математические игры: палочки Кюизенера, «Блоки Дьенеша» и др.
    3. Наборы геометрических фигур для магнитной доски.
    4. Наборы объемных геометрических фигур.
    5. «Волшебные часы»: модели частей суток, времен года, месяцев, дней недели.
    6. Математические наборы: палочки, цифры и геометрические фигуры (20 наборов).
    7. Мозаики, пазлы, игры типа «Танграм», бусы, различные игрушки со шнуровками и застежками.
    8. Часы песочные (на разные отрезки времени), часы наручные.
  9. Логические таблицы.
  10. Настольно-печатные игры: «Геометрические формы», «Цвета», «Математические лото», «Колумбовое яйцо», «Наборы: Собери картинку, Карточки с двумя тремя полосками (18 штук)», «Цифры», «Числовые карточки с кружочками(18 штук)»
  11. Наборы моделей: деление на части (2-8).
  12. Разнообразные дидактические игры: «Сравни елочки по высоте и длине», «Кто? Где?», «Мой день», «Часть и целое», «Домино: Домашние животные».
  13. Наборное полотно «Цифры».
  14. Наборное полотно «Фигуры».

**Речевое развитие:** во всех группах оформлены книжные уголки, имеются дидактические игры, пособия с учетом возрастных и педагогических требований.

1. Пособия для воспитания правильного физиологического дыхания (тренажеры, «Мыльные пузыри», надувные шары).
2. Игры для совершенствования навыков языкового анализа («Определи место звука», «Подбери слова», «Цепочка звуков» и др.).
3. Игры для совершенствования грамматического строя речи.
4. Разнообразные дидактические игры «Говорим правильно», «Скажи ласково», «Измени по образцу», «Сосчитай до 5», «Исправь ошибку», «Длинное - короткое», и т.д.
5. Полка для книг, стол, мягкое кресло.
6. Детские книги по программе и любимые книги детей, детские энциклопедии, книги по интересам, по истории и культуре русского и других народов.
7. Иллюстративный материал в соответствии с рекомендациями программы.
8. Альбомы и наборы открыток с видами достопримечательностей г. Туапсе.
9. Серии картинок (6-9) для установления последовательности событий (сказочные и реалистические истории, юмористические ситуации).
10. Серии картинок: времена года (пейзажи, жизнь животных, характерные виды работ и отдыха людей).
11. Наборы парных картинок на соотнесение(сравнение): найди отличия, ошибки (смысловые).
12. Разрезные сюжетные картинки (8-10 частей), разделенные прямыми и изогнутыми линиями.
13. Настольно печатные игры различного рода: «Времена года», «Лото», «Домино», «Пазлы разных размеров» и т.п.
14. Игры шнуровки по количеству детей.
15. Наборы домашних и диких животных.

**Художественно-эстетическое развитие:** в группах имеется оборудование для развития театрализованной деятельности в соответствии с возрастными особенностями детей: ширмы, различные виды театров (настольный, теневой, пальчиковый, на фланелеграфе).

1. Музыкальные инструменты: металлофон (2 шт.), дудочка, свистульки, барабан, бубен, гармошка, маракасы (5 шт.), игрушки-шумелки, губные гармошки, гитара.
2. Магнитола.
3. Диски с записью детских песенок: из мультфильмов и колыбельные песенки.
4. Фланелеграф.
5. Костюмы, маски, атрибуты для постановки сказок.
6. Куклы и игрушки для различных видов театра (плоскостной, стержневой, кукольный, настольный, пальчиковый).
7. Набор сказок на фланелеграф.

8. Ширмы для театральной деятельности настольная и большая.
9. Запись музыки для спектаклей.
10. Образцы декоративного рисования: хохлома, дымка, гжель, городецкая. Схемы, алгоритмы изображения человека, животных и т.д. Игрушки матрешки, ложки, пасхальное яйцо с гжельской росписью.

**Социально-коммуникативное развитие:** для игровой деятельности подобран необходимый игровой материал, наборы кукольной мебели и посуды, дидактические игры, настольно-печатные игры, атрибуты к играм с правилами, сюжетно-ролевым играм и т. п.

1. Игрушечная посуда: набор чайной посуды (средний и мелкий), набор кухонной посуды (средний), набор столовой посуды(средний).
2. Куклы в одежде девочек (средние).
3. Коляска для кукол, кровати для кукол.
4. Комплекты одежды и постельных принадлежностей для кукол.
5. Атрибуты для ряженья (шляпы, очки, бусы, шарфы, сарафаны, юбки и костюмы т.п.)
6. Предметы-заместители.
7. Набор мебели «Парикмахерская», «Больница».
8. Атрибуты для игр «Дочки-матери», «Детский сад», «Магазин», «Больница», «Аптека», «Парикмахерская», «Повара», «Строители», «Зоопарк», «Полиция», «Такси» и др.

**Физическое развитие детей:**

1. Мячи большие, малые, средние.
2. Обручи пластмассовые.
3. Шнуры длинные, шнуры короткие.
4. Цветные Ленточки на кольцах.
5. Султанчики.
6. Флажки
7. Кегли.
8. Длинные и короткие скакалки.
9. Маленькие мячи и мешочки для метания.
10. Кольцеброс с прилагающими кольцами.
11. Дорожка здоровья.

**II. Анализ показателей деятельности дошкольной образовательной организации, подлежащей самообследованию (утв. приказом Министерства образования и науки РФ от 10 декабря 2013 г. N 1324)**

Данные приведены по состоянию на 30.12.2022.

№ п/п	Показатели	Единица измерения
1.	<b>Образовательная деятельность</b>	
1.1	Общая численность воспитанников, осваивающих образовательную программу дошкольного образования, в том числе:	120 человек
1.1.1	В режиме полного дня (10.5 часов)	120 человек
1.1.2	В режиме кратковременного пребывания (3-5 часов)	0 человек
1.1.3	В семейной дошкольной группе	0 человек
1.1.4	В форме семейного образования с психолого-педагогическим сопровождением на базе дошкольной образовательной организации	0 человек
1.2	Общая численность воспитанников в возрасте до 3 лет	42 человек
1.3	Общая численность воспитанников в возрасте от 3 до 8 лет	88 человек
1.4	Численность/удельный вес численности воспитанников в общей численности воспитанников, получающих услуги присмотра и ухода:	100 человек/100%
1.4.1	В режиме полного дня (10.5 часов)	120 человек/100%
1.4.2	В режиме продленного дня (12-14 часов)	0 человек/ 0%
1.4.3	В режиме круглосуточного пребывания	0 человек/ 0%
1.5	Численность/удельный вес численности воспитанников с ограниченными возможностями здоровья в общей численности воспитанников, получающих услуги:	0 человек/ 0 %
1.5.1	По коррекции недостатков в физическом и (или) психическом развитии	0 человек/ 0 %
1.5.2	По освоению образовательной программы дошкольного образования	120 человек/100 %
1.5.3	По присмотру и уходу	0 человек /0 %
1.6	Средний показатель пропущенных дней при посещении дошкольной образовательной организации по болезни на одного воспитанника	2,2 день
1.7	Общая численность педагогических работников, в том числе:	9 человек
1.7.1	Численность/удельный вес численности педагогических работников, имеющих высшее образование	4 человека/44 %
1.7.2	Численность/удельный вес численности педагогических работников, имеющих высшее образование педагогической направленности (профиля)	4 человека/44%
1.7.3	Численность/удельный вес численности педагогических работников, имеющих среднее профессиональное образование	5 человек/56%
1.7.4	Численность/удельный вес численности педагогических работников, имеющих среднее профессиональное образование педагогической	5 человек/56%

	направленности (профиля)	
1.8	Численность/удельный вес численности педагогических работников, которым по результатам аттестации присвоена квалификационная категория, в общей численности педагогических работников, в том числе:	9 человек/100%
1.8.1	Высшая	5 человек/56%
1.8.2	Первая	1 человек/ 11%
1.9	Численность/удельный вес численности педагогических работников в общей численности педагогических работников, педагогический стаж работы которых составляет:	9 человек/0%
1.9.1	До 5 лет	0 человек/ 0%
1.9.2	Свыше 30 лет	3 человека/ 33%
1.10	Численность/удельный вес численности педагогических работников в общей численности педагогических работников в возрасте до 30 лет	0 человек/ 0%
1.11	Численность/удельный вес численности педагогических работников в общей численности педагогических работников в возрасте от 55 лет	1 человек/11%
1.12	Численность/удельный вес численности педагогических и административно-хозяйственных работников, прошедших за последние 5 лет повышение квалификации/профессиональную переподготовку по профилю педагогической деятельности или иной осуществляемой в образовательной организации деятельности, в общей численности педагогических и административно-хозяйственных работников	6 человек/54%
1.13	Численность/удельный вес численности педагогических и административно-хозяйственных работников, прошедших повышение квалификации по применению в образовательном процессе федеральных государственных образовательных стандартов в общей численности педагогических и административно-хозяйственных работников	11 человек/100%
1.14	Соотношение "педагогический работник/воспитанник" в дошкольной образовательной организации	1 человек/14 человек
1.15	Наличие в образовательной организации следующих педагогических работников:	
1.15.1	Музыкального руководителя	есть
1.15.2	Инструктора по физической культуре	нет
1.15.3	Учителя-логопеда	нет
1.15.4	Логопеда	нет
1.15.5	Учителя- дефектолога	нет
1.15.6	Педагога-психолога	нет
2.	<b>Инфраструктура</b>	
2.1	Общая площадь помещений, в которых осуществляется образовательная деятельность, в расчете на одного воспитанника	2,7 кв.м.
2.2	Площадь помещений для организации дополнительных видов деятельности воспитанников	0 кв.м.
2.3	Наличие физкультурного зала	нет
2.4	Наличие музыкального зала	нет
2.5	Наличие прогулочных площадок, обеспечивающих физическую	да

**Выводы:**

Анализ показателей указывает на то, что МБДОУ имеет достаточную инфраструктуру, которая соответствует требованиям СанПиН 2.4.3648-20 «Санитарно-эпидемиологические требования к устройству, содержанию и организации режима работы дошкольных образовательных организаций» и позволяет реализовывать образовательные программы в полном объеме в соответствии с ФГОС ДО.

Детский сад укомплектован достаточным количеством педагогических и иных работников, которые имеют высокую квалификацию и регулярно проходят повышение квалификации, что обеспечивает результативность образовательной деятельности.

Состояние материально-технической базы МБДОУ соответствует педагогическим требованиям, современному уровню образования и санитарным нормам. Все базисные компоненты развивающей предметной среды детства включают оптимальные условия для полноценного физического, художественно-эстетического, познавательного, речевого и социально-коммуникативного развития детей.

Наряду с положительными сторонами в деятельности ДОУ существуют и проблемные моменты.

По результатам мониторинга качества деятельности муниципальных дошкольных образовательных организаций муниципального образования Туапсинский район эффективность деятельности ДОУ оценена за 2022 год - 35 баллов (средний балл по району – 40,0). Показатель эффективности деятельности за 2022 год ниже среднего и по сравнению с прошлым годом уменьшился на 9 баллов.

Наиболее актуальными проблемами в ДОУ являются:

1. Малоактивная позиция педагогов в участии профессиональных конкурсов.
2. МБДОУ не предоставляет вариативные услуги.
3. В МБДОУ частично создана безбарьерная среда для инклюзивного образования детей-инвалидов (категории инвалидов: К, О, С, Г).

Заведующий МБДОУ ДС  
№32 «Березка» г. Туапсе

Л.В. Рыженко